

2020. 2월중 정례반상회 홍보자료 목록

《 홍보사항 》

- 국민참여로 국가예산을 디자인하다 / 기획재정부
- 저소득층 교육급여·교육비 신청 / 교육부
- 2020학년도 1학기 국가장학금 2차 신청 / 교육부
- 6·25전사자의 가족을 찾습니다 / 국방부
- 헌병, 군사경찰(軍事警察)로 병과명칭 개정 / 국방부
- 태극기를 달아 나라사랑을 실천합시다. / 행정안전부
- 주민등록번호 바꿀 수 있습니다! / 행정안전부
- 2020년 공익직불제가 새롭게 시작됩니다 / 농림축산식품부
- 친환경인증 사업자의‘기본 교육’이수 의무 / 농림축산식품부
- 아프리카돼지열병 예방을 위한 국민 행동수칙 / 농림축산식품부
- 축산물 이력제 이행대상자가 확대됩니다 / 농림축산식품부
- 해외에서 입국 시 돼지고기 가져오지 마세요! / 농림축산식품부
- 맹견 소유자 교육 의무 안내 / 농림축산식품부
- 2월 제철 농산물 홍보 / 농림축산식품부
- 바른 식생활 확산 / 농림축산식품부
- 농식품 국가인증제도 홍보 / 농림축산식품부

- GAP 농산물 안내 / 농림축산식품부
- 신종 코로나바이러스감염증 예방행동수칙 / 보건복지부
질병관리본부
- 기초연금, 30만 원 지급대상 범위 확대 / 보건복지부
- 장애인연금 기초급여액 30만원으로 인상 / 고용노동부
- 청년구직활동지원금 받고 취업 성공하자! / 고용노동부
- 자율주택정비사업으로 새집 마련의 꿈을 앞당기세요 / 국토교통부
- 이자부담 많은 집주인과 주거지원계층 모두“win-win” / 국토교통부
- 집값을 담합하는 행위는 처벌받습니다. / 국토교통부
- 보건용 마스크·손소독제 매점매석 행위 신고센터 운영 / 식품의약품안전처
- 대리운전 중 교통법규 위반 빈번해 사고우려 높아요! / 공정거래위원회
- 불법도박 금지 및 신고 안내 / 사행산업통합
감독위원회
- 2019년도(귀속) 고용·산재보험 보수총액신고 안내 / 근로복지공단
- 2020년 보수총액신고 응원 이벤트!
전자신고 얼리버드(EARLY-BIRD) 경품 행사 / 근로복지공단

《 이달의 역사인물 》

- 3월의 독립운동가 김세환 선생 / 국가보훈처
- 3월의 6·25전쟁영웅 이재국 공군 소령 / 국가보훈처
- 3월의 현충인물 이신애 애국지사 / 국립대전현충원
- 3월의 호국인물 박노규 육군준장 / 전쟁기념관

“국민참여로 국가예산을 디자인하다” [제안 접수 안내]

(자료제공: 기획재정부 참여예산과 ☎ 044-215-5481)

- 국민참여예산은 국민이 예산사업의 제안, 심사, 우선순위 결정 과정에 참여하는 제도로, 2020년 2월 28일까지 국민들의 제안을 접수 중입니다. 많은 분들의 참여 부탁드립니다.

① 국민들의 사업 제안

- (제안대상) 환경, 고용 등 모든 분야
- (참여방법) 홈페이지 www.mybudget.go.kr, 이메일 mybudget@korea.kr
우편(세종시 갈매로 477, 정부세종청사 4동 기획재정부 참여예산과)
 - * 제안양식은 국민참여예산 홈페이지>사업제안 메뉴에서 다운로드
- (제안선정) 우수 제안으로 선정시 중앙부처 검토를 검토, 예산국민참여단 논의를 거쳐 정부예산안에 반영됩니다.

* 우수 제안의 경우 우수제안인증서 및 10만원 상당 문화상품권을 제공

② 문제해결형 국민참여

- 다양한 사회문제에 대해 국민참여 공개토론을 통해 해결방안을 모색하는 제도로, **토론주제 선정이 참여예산 홈페이지를 통해 2월 1일부터 2월 28일까지** 이뤄집니다.

* 주제선정 투표에 참여한 참여자 중 200명을 추첨하여 커피 키프티콘 제공

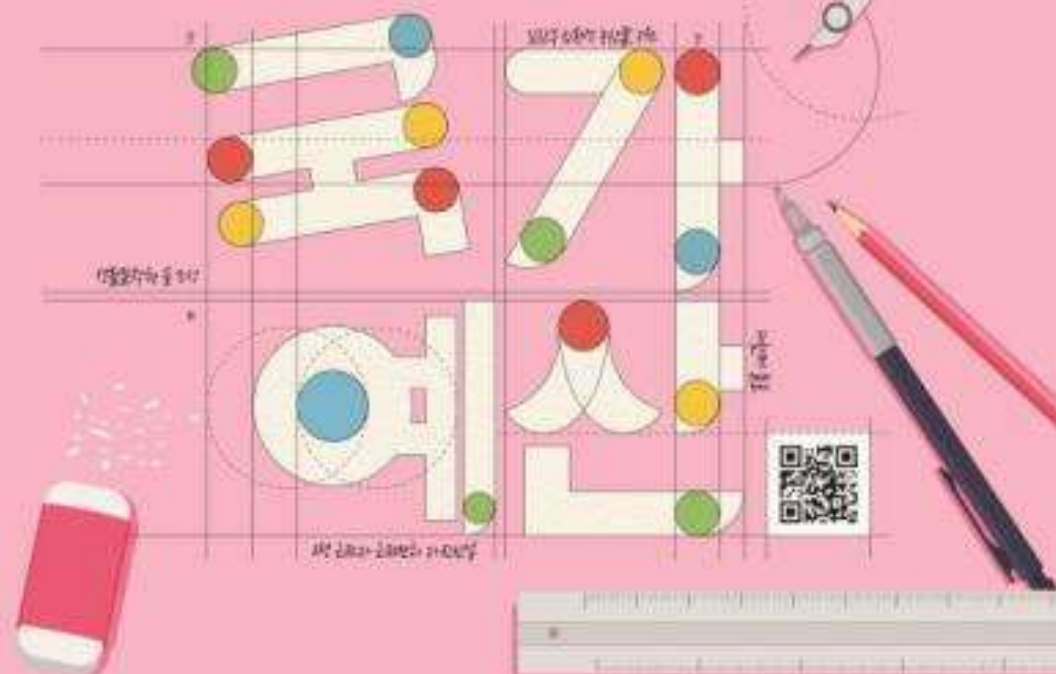
금년 CF 영상 게재 : <https://youtu.be/iQyZEReqoZ4>

국민참여로 국가예산을 디자인하다 국민참여예산

기획재정부

국민참여예산은 국민이 사업제안, 논의, 우선순위 결정 등에 참여함으로써
국민의 의견을 예산에 반영하는 제도입니다

바로 지금! 국가예산 디자이너가 되어보세요.



국민참여예산 사업제안 방법

- 제안기간** >>> 2020. 1.15 ~ 2.28(까지)
- 국민참여예산 홈페이지 접수** >>> www.mybudget.go.kr
- 이메일 접수** >>> mybudget@korea.kr
- 우편 접수** >>> [2020년 서울특별시 예산] 477 정부세종청사 기획재정부 참여예산과

이메일 또는 우편 접수는 시·도(광역시·도) 홈페이지 - 사업제안 참여예산과
사업제안서를 다운 받아 작성 후 보내주시면 됩니다

문제해결형 국민참여 (주제선정 투표기간: 2020. 2.1 ~ 2.28)

- 제도소개:** 다양한 사회문제에 대하여 국민참여 공개 토론을 통해 구체적인 해결방안을 모색하는 제도
- 참여방법:** 토론 주제선정, 해결방안 제안, 온라인 댓글달기, 현장 토론회 참석

이벤트 안내

- 참여단 연건으로 제1회 제안: 10만원 상당 문화상품권 지급
- 정부예산안에 반영된 제안: 용수제원 인증서 수여
- 문제해결형 국민참여 주제선정 참여자 중 200명을 추첨하여 **커피 기프티콘 증정**

국민참여예산

국민이 사업예산에 대해 우선순위를 정하고 참여예산위원회에 국민이 의견을 밝히는 참여예산 제도입니다.

2024년 참여예산

국민이 2024년 참여예산위원회에 참여하여 우선순위를 정하고 참여예산위원회에 국민이 의견을 밝히는 참여예산 제도입니다.

국민이 참여예산위원회에 참여하여 우선순위를 정하고 참여예산위원회에 국민이 의견을 밝히는 참여예산 제도입니다.

국민이 참여예산위원회에 참여하여 우선순위를 정하고 참여예산위원회에 국민이 의견을 밝히는 참여예산 제도입니다.

사업예산

국민참여예산 사업예산

- 사업예산: 2024년 1월 1일 ~ 2024년 12월 31일
- 국민참여예산 홈페이지 접속: www.mda.go.kr
- 국민참여예산 신청: www.mda.go.kr
- 국민참여예산 신청: www.mda.go.kr
- 국민참여예산 신청: www.mda.go.kr

국민이 참여예산위원회에 참여하여 우선순위를 정하고 참여예산위원회에 국민이 의견을 밝히는 참여예산 제도입니다.

국민참여예산

국민이 참여예산위원회에 참여하여 우선순위를 정하고 참여예산위원회에 국민이 의견을 밝히는 참여예산 제도입니다.

국민이 참여예산위원회에 참여하여 우선순위를 정하고 참여예산위원회에 국민이 의견을 밝히는 참여예산 제도입니다.

국민이 참여예산위원회에 참여하여 우선순위를 정하고 참여예산위원회에 국민이 의견을 밝히는 참여예산 제도입니다.

2024년도 국민참여예산/30개 시군 1,057억원 신규 반영

국민이 참여예산위원회에 참여하여 우선순위를 정하고 참여예산위원회에 국민이 의견을 밝히는 참여예산 제도입니다.

국민이 참여예산위원회에 참여하여 우선순위를 정하고 참여예산위원회에 국민이 의견을 밝히는 참여예산 제도입니다.

국민이 참여예산위원회에 참여하여 우선순위를 정하고 참여예산위원회에 국민이 의견을 밝히는 참여예산 제도입니다.

국민참여예산 사업 예산

국민이 참여예산위원회에 참여하여 우선순위를 정하고 참여예산위원회에 국민이 의견을 밝히는 참여예산 제도입니다.

국민이 참여예산위원회에 참여하여 우선순위를 정하고 참여예산위원회에 국민이 의견을 밝히는 참여예산 제도입니다.

국민이 참여예산위원회에 참여하여 우선순위를 정하고 참여예산위원회에 국민이 의견을 밝히는 참여예산 제도입니다.

이렇게 참여예산/2024년도 신규 반영 국민참여예산 참여 제도 소개

1. 참여예산위원회에 참여하여 우선순위를 정하고 참여예산위원회에 국민이 의견을 밝히는 참여예산 제도입니다.

2. 참여예산위원회에 참여하여 우선순위를 정하고 참여예산위원회에 국민이 의견을 밝히는 참여예산 제도입니다.

3. 참여예산위원회에 참여하여 우선순위를 정하고 참여예산위원회에 국민이 의견을 밝히는 참여예산 제도입니다.

저소득층 교육급여 · 교육비 신청하세요!!

(자료제공: 교육부 교육복지정책과 ☎ 044-203-6524, 6946)

우리 아이 교육비
고민 해결

2020년도 초·중고 학생 교육급여 · 교육비 지원 신청하세요!!

저소득층 가구 자녀의 교육비 부담을 덜어드립니다

**집중
신청기간**

2020년 3월 2일 (월) ~ 3월 20일 (금)

※ 연중 신청 가능하나, 학기 초부터 지원받을 수 있도록 집중 신청기간에 신청

지원 대상

교육급여
국민기초생활수급자(기준 중위소득 50%이하)

교육비
기초생활수급자, 한부모가족보호대상,
임정대상위 대상자 등

지원 내용

교육급여
무교재비, 학용품비, (고)교과서대금, 입학금 및
수업료

교육비
학교급식비, 방과후학교 자유수강권, 교육
정보화지원(PC, 인터넷통신비),
고교 학비(입학금 및 수업료, 학교운영지원비) 등

신청 방법

주민등록주소지의 읍면동 주민센터 방문 또는
온라인(PC 또는 모바일) 신청

- 웹사이트(www.bokji.go.kr)
- 교육비 신청처(www.soschild.moe.go.kr)
- ※ 학부모 상담신청서 필수

비밀 보장

신청정보를 교육급여 신청서, 소득 재조사 신고서,
교육정보 등 제공한 문서, 통장사본, 신청서
또는 별도 서신은 주민명부에 비치되지 않으며, 보장가구 특정과
소득재조사 시 과외하여 불안전 여부를
추가로 교환 할 수 있음

문의처

보건복지 상담센터 ☎ 129
교육비 상담센터 ☎ 1544-9654
읍면동 주민센터, 학교 및 교육청

2020학년도 1학기 국가장학금 2차 신청

(자료제공: 교육부 대학재정장학과 ☎ 044-203-6290,6227,6619,6269)

정부는 학생·학부모의 등록금 부담을 덜어드리기 위해 국가장학금을 지원합니다.
예비 대학생과 대학 재학생들은 국가장학금을 꼭 신청하시기 바랍니다.



2020학년도 1학기 국가장학금, 잊지 말고 2020.3.10.(화)까지 신청하세요.

신청기간 2019.2.3.(월) 09:00 ~ 3.10.(화) 18:00 / 37일간

신청대상 신·편입생, 재입학생, 복학생 및 1차 신청을 놓친 재학생
※ 재학생은 1차 신청만 가능하나, 재학기간 중 2회까지 2차 신청 가능

신청방법

① **학생**

한국장학재단 홈페이지 또는 모바일 앱 접속후, 반드시 학생 본인 명의로 신청
☒ 학생 공인인증서 필요

한국장학재단 홈페이지
www.kosaf.go.kr

② **가구원(부모 등)**

한국장학재단 홈페이지(부모회원) 접속 후, 소득심사를 위한 가구원 정보제공 동의
☒ 가구원 공인인증서 필요

한국장학재단 모바일 앱

지원내용

학자금 지원 구간별 연간 지원액

구분	기초·차상위	1구간	2구간	3구간	4구간	5구간	6구간	7구간	8구간
I 유형	520만원				390만원	368만원		120만원	67.5만원
다자녀	520만원				450만원				

※ 1) 지원구간은 학생 본인 및 가구원의 소득·재산·부채에 대한 자료(사회보장정보시스템)를 기준으로 산정된 월 소득인정액에 따라 개인별 지원구간 결정
2) 성적, 이수학점 등 일정요건 충족 시 지원가능(신입생은 성적요건 제외)

문의처 한국장학재단 고객센터 ☎1599-2000, 홈페이지 www.kosaf.go.kr

1차에는 깜빡했니? 2차에도 놓칠거니?
1학기 2차 국가장학금
신청하세요

신청기간
2020년 2월 3일(월) ~ 3월 10일(화)
 ✨ **신입생은 반드시 신청!** ✨ 1차신청 놓친 재학생도 신청가능!

신청기간
신청기간
2020.2.3.(월) 9시 ~ 3.10.(화) 18시
※ 신청기간 종료 후 1차신청 놓친 재학생도 1차 신청 가능

서류제출 및 기구원불의
2020.2.3.(월) 9시 ~ 3.12.(목) 18시

신청대상
 신입생, 만장생, 복학생, 재입학생 및 1차신청 놓친 재학생
※ 재학생은 신청 후 1차신청 놓친 재학생도 1차 신청 가능

신청문의 1599-2000

신청방법
 한국장학재단 홈페이지 및 모바일 앱에서 신청
www.kosaf.go.kr 접속 후 신청 **인** 공인인증서 필요

QR코드를 스캔하세요!
 ※ 한국장학재단 앱과 모바일 앱
 ※ QR코드를 스캔하여 신청서를 다운로드 할 수 있습니다

서류제출방법
 ※ 신청 다음날 홈페이지에서 제출 필요서류 확인 후 온라인으로 제출
 ※ 홈페이지 접속 > 로그인 > 마이페이지 > 장학금 신청현황 >
 서류제출에서 제출서류 확인 가능

6·25 전사자의 가족을 찾습니다.

(자료제공: 국방부유해발굴감식단 계획운영처 ☎02-811-6417)

강원 철원 화살머리고지에서 미 수습된

6·25 전사자의 가족을 찾습니다



강성호 공갑용 김석원 김수만 김원동
김창기 김병원 김황문 김종서 노수만
도덕조 박금성 박남수 박봉구 박성용
박운섭 박제옥 방운용 배윤갑 송해경
손원익 서오길 신남식 신범봉 심쾌출
유문상 유정준 윤원기 윤차훈 이이주
이경희 이낙우 이일수 이상오 이석하
제형근 정재갑 정진화 정승화 정학수
최종기 한영수 하태신 한종석 허 주
이상 45명



국방부 유해발굴감식단 (MAKRI)
MND Agency for KIA Recovery & Identification

유가족이라고 생각되시는 분들은 지금 바로 전화주세요!

문의전화

1577-5625 (오16·25)

헌병, 군사경찰[軍事警察]로 병과명칭 개정

(자료제공: 국방부 조사본부 기획처 ☎ 02-748-1884)

- '20년 2월 헌병의 병과 명칭 개정과 관련된 군사법원법 등 법률 개정안이 국무회의 통과 및 법제처 공포에 따라 **병과 창설 72년 만에 헌병(憲兵) 병과 명칭이 군사경찰(軍事警察)로 바뀌게** 되었습니다.
- 헌병의 기원은 1900년 고종실록 제40권, '육군참장(백성기)은 군인들의 군기 확립을 위해 고종황제에게 헌병부대 설치를 상소하고 초대 헌병사령관에 민영환이 임명되었다'는 기록에서 찾을 수 있습니다.
- 하지만 '헌병'이라는 명칭은 일본 '헌병'으로 인해 부정적인 이미지가 현재에도 남아있으며, '헌병(憲兵)'이라는 의미가 '법 집행' 즉 '수사'에만 한정되어 있어 현재의 **다양한 임무(헌병작전 및 지원, 특수임무대 운용, 경호, 예방활동, 교정시설 운영 등)**를 수행하는 병과의 정체성을 정확하게 표현하지 못하는 점을 고려하여 병과명칭을 '군사경찰'로 개선하게 되었습니다.
- 아울러, '군사경찰'이라는 이름은 세계 공통으로 사용되는 MP(Military Police)와 동일한 명칭이기 때문에, '민간경찰'과 대별되면서도 한편으로는 경찰과 긴밀한 파트너십을 유지할 수 있을 것으로 기대하고 있습니다.
- 또한 육군 군사경찰은 명칭을 변경하면서 전투기능(칼), 전투지원기능(권총), 과학수사(돋보기, DNA 유전자)의 의미를 내포하는 문양으로 **병과마크도 함께** 개정하였습니다.



- 군사경찰(軍事警察), 그 이름에 걸맞게 '국군장병의 생명과 안전을 보장하고 인권이 보장된 안전하고 건강한 병영'을 만드는데 앞으로도 최선을 다하겠습니다.

태극기를 달아 나라사랑을 실천합시다.

(자료제공: 행정안전부 의정담당관실 ☎ 02-2100-4077)

○ 오는 3월 1일은 제101주년 3·1절입니다.

- 우리 모두 나라사랑하는 마음으로 태극기를 게양합시다.

○ 가정에서는 3. 1.(일) 07:00부터 18:00까지 태극기를 달도록 합시다.

※ 태극기는 「대한민국 국기법」 제8조에 따라 매일·24시간 게양 가능

○ 심한 비·바람(악천후) 등으로 국기의 존엄성이 훼손될 우려가 있는 경우에는 달지 않으며, 일시적 악천후인 경우에는 날씨가 갠 후 달거나 내렸다가 다시 합니다.

《 가정에서의 태극기 게양 위치 》

○ 밖에서 바라보아 대문(아파트 등 공동주택의 경우 각 세대의 난간)의 중앙이나 왼쪽에 합니다.

※ 주택구조상 부득이한 경우, 태극기 다는 위치를 조정할 수 있음

※ 자녀와 함께 달 경우, 안전사고가 일어나지 않도록 주의

※ 아파트 등 고층건물에서는 강풍 등으로 난간 등에 단 태극기가 떨어져 사고로 이어지지 않도록 주의

《 태극기의 구입 》

○ 각급 지방자치단체 민원실(시·군·구청 및 읍·면·동 주민센터 등), 인터넷우체국(www.epost.go.kr), 인터넷 태극기 판매업체 등을 통해 구입할 수 있습니다.

○ 오염·훼손된 태극기는 각급 지방자치단체 민원실, 주민센터에 설치된 국기수거함에 넣어주시면 됩니다.

주민등록번호 바꿀 수 있습니다!

(자료제공: 주민등록번호변경위원회 심사지원과 ☎ 02-2100-4061)

- 신청대상 : 주민등록번호 유출로 생명·신체, 재산에 피해를 입거나
피해 우려가 있으신 분 ※ 보이스피싱, 신분도용, 가정폭력 등
- 신청방법 : 주민등록지 읍·면·동 주민센터 방문신청
- 제출서류 : 주민등록번호 유출과 피해를 입증하는 자료

※ 판결문, 사건사고사실확인원, 보호시설입소 확인서 등

www.rmcc.go.kr

2차 피해

가정폭력·데이트폭력·성폭력을 당하셨나요?
주민등록번호 뒷자리 변경으로
2차 피해에서 벗어날 수 있습니다

**행복하고 안전한 삶의 지킴이!
주민등록번호 변경제도**

행정안전부
주민등록번호변경위원회

2020년 공익직불제가 새롭게 시작됩니다

(자료제공: 농림축산식품부 농가소득안정추진단 ☎ 044-201-1775)



2020년 공익직불제가 새롭게 시작됩니다

공익증진직불법 국회 통과
직불예산 2.4조원 확보

풍요로운
농업·농촌

국민과
함께하는
농업·농촌

사람·환경 중심의 농정
국민의 농업으로
도약하겠습니다.

신뢰받는
농업·농촌



공익자활사업에 참여하기

농업직종은 물론 농업관련, 농촌 관련에 유망 업종에 종사하는 농민을 대상으로 농업분야에 필요 공익 사업을 하는 사업이다



공익자활사업은 어떻게 참여하는지

서울의 영·합동농·수업직의 직종에 종사하여, 농촌농민에게 이익을 줄 수 있는 사업에 참여하는 것. 농업직종은 물론 농업관련 업종에 종사하여 농업에 참여하는 것. 농업직종에 종사하는 것.

신청자

- 농민(농·수업직, 농업직종)
- 농민(농·수업직, 농업직종)
- 농민(농·수업직, 농업직종)
- 농민(농·수업직, 농업직종)

신청방법

- 농민(농·수업직, 농업직종)
- 농민(농·수업직, 농업직종)
- 농민(농·수업직, 농업직종)
- 농민(농·수업직, 농업직종)

농민(농·수업직) 참여에 참여하는 방법

농민(농·수업직) 참여에 참여하는 방법

농민(농·수업직) 참여에 참여하는 방법

농민(농·수업직) 참여에 참여하는 방법

농민(농·수업직) 참여에 참여하는 방법

[illegible]


농림축산식품부

2020년 공익직불제가 새롭게 시작됩니다

공익중점 직불법 국회 통과
직불예산 2조 4천억 원 확보

풍요로운
농업 농촌

국민과
함께 나누는
농업 농촌

사람·환경 중심의 농정
국민의 농업으로
도약하겠습니다


신뢰받는
농업 농촌



중요로운 농업·농촌

소득안정 강화


농작물생산 가격안정
 인당 44만 원 소득
 할 수 있게 합니다.



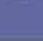
■ 소규모 농가에게 판매액 증가액이 일정금액 지급
 소규모 농가의 가소득 증가액에 판매액이 적은 농가 제외
 농가도 소득 증을 기대하여 생산

■ 농업·농촌 정책지원 구분없이 동일한 단기 지원
 다른 한 농업인들에게 내리는 법, 한 농업인들에게만 주는
 한 농업인들에게만 주는 법을 동일하게 구분하지 않기. 지원

같은 한 농가 지원액이 적을수록 지원




■ 일정금액에 지원금액 높은 단기 지원
 1년, 2년, 3년, 4년, 5년, 6년, 7년, 8년, 9년, 10년, 11년, 12년, 13년, 14년, 15년, 16년, 17년, 18년, 19년, 20년, 21년, 22년, 23년, 24년, 25년, 26년, 27년, 28년, 29년, 30년, 31년, 32년, 33년, 34년, 35년, 36년, 37년, 38년, 39년, 40년, 41년, 42년, 43년, 44년, 45년, 46년, 47년, 48년, 49년, 50년, 51년, 52년, 53년, 54년, 55년, 56년, 57년, 58년, 59년, 60년, 61년, 62년, 63년, 64년, 65년, 66년, 67년, 68년, 69년, 70년, 71년, 72년, 73년, 74년, 75년, 76년, 77년, 78년, 79년, 80년, 81년, 82년, 83년, 84년, 85년, 86년, 87년, 88년, 89년, 90년, 91년, 92년, 93년, 94년, 95년, 96년, 97년, 98년, 99년, 100년, 101년, 102년, 103년, 104년, 105년, 106년, 107년, 108년, 109년, 110년, 111년, 112년, 113년, 114년, 115년, 116년, 117년, 118년, 119년, 120년, 121년, 122년, 123년, 124년, 125년, 126년, 127년, 128년, 129년, 130년, 131년, 132년, 133년, 134년, 135년, 136년, 137년, 138년, 139년, 140년, 141년, 142년, 143년, 144년, 145년, 146년, 147년, 148년, 149년, 150년, 151년, 152년, 153년, 154년, 155년, 156년, 157년, 158년, 159년, 160년, 161년, 162년, 163년, 164년, 165년, 166년, 167년, 168년, 169년, 170년, 171년, 172년, 173년, 174년, 175년, 176년, 177년, 178년, 179년, 180년, 181년, 182년, 183년, 184년, 185년, 186년, 187년, 188년, 189년, 190년, 191년, 192년, 193년, 194년, 195년, 196년, 197년, 198년, 199년, 200년, 201년, 202년, 203년, 204년, 205년, 206년, 207년, 208년, 209년, 210년, 211년, 212년, 213년, 214년, 215년, 216년, 217년, 218년, 219년, 220년, 221년, 222년, 223년, 224년, 225년, 226년, 227년, 228년, 229년, 230년, 231년, 232년, 233년, 234년, 235년, 236년, 237년, 238년, 239년, 240년, 241년, 242년, 243년, 244년, 245년, 246년, 247년, 248년, 249년, 250년, 251년, 252년, 253년, 254년, 255년, 256년, 257년, 258년, 259년, 260년, 261년, 262년, 263년, 264년, 265년, 266년, 267년, 268년, 269년, 270년, 271년, 272년, 273년, 274년, 275년, 276년, 277년, 278년, 279년, 280년, 281년, 282년, 283년, 284년, 285년, 286년, 287년, 288년, 289년, 290년, 291년, 292년, 293년, 294년, 295년, 296년, 297년, 298년, 299년, 300년, 301년, 302년, 303년, 304년, 305년, 306년, 307년, 308년, 309년, 310년, 311년, 312년, 313년, 314년, 315년, 316년, 317년, 318년, 319년, 320년, 321년, 322년, 323년, 324년, 325년, 326년, 327년, 328년, 329년, 330년, 331년, 332년, 333년, 334년, 335년, 336년, 337년, 338년, 339년, 340년, 341년, 342년, 343년, 344년, 345년, 346년, 347년, 348년, 349년, 350년, 351년, 352년, 353년, 354년, 355년, 356년, 357년, 358년, 359년, 360년, 361년, 362년, 363년, 364년, 365년, 366년, 367년, 368년, 369년, 370년, 371년, 372년, 373년, 374년, 375년, 376년, 377년, 378년, 379년, 380년, 381년, 382년, 383년, 384년, 385년, 386년, 387년, 388년, 389년, 390년, 391년, 392년, 393년, 394년, 395년, 396년, 397년, 398년, 399년, 400년, 401년, 402년, 403년, 404년, 405년, 406년, 407년, 408년, 409년, 410년, 411년, 412년, 413년, 414년, 415년, 416년, 417년, 418년, 419년, 420년, 421년, 422년, 423년, 424년, 425년, 426년, 427년, 428년, 429년, 430년, 431년, 432년, 433년, 434년, 435년, 436년, 437년, 438년, 439년, 440년, 441년, 442년, 443년, 444년, 445년, 446년, 447년, 448년, 449년, 450년, 451년, 452년, 453년, 454년, 455년, 456년, 457년, 458년, 459년, 460년, 461년, 462년, 463년, 464년, 465년, 466년, 467년, 468년, 469년, 470년, 471년, 472년, 473년, 474년, 475년, 476년, 477년, 478년, 479년, 480년, 481년, 482년, 483년, 484년, 485년, 486년, 487년, 488년, 489년, 490년, 491년, 492년, 493년, 494년, 495년, 496년, 497년, 498년, 499년, 500년, 501년, 502년, 503년, 504년, 505년, 506년, 507년, 508년, 509년, 510년, 511년, 512년, 513년, 514년, 515년, 516년, 517년, 518년, 519년, 520년, 521년, 522년, 523년, 524년, 525년, 526년, 527년, 528년, 529년, 530년, 531년, 532년, 533년, 534년, 535년, 536년, 537년, 538년, 539년, 540년, 541년, 542년, 543년, 544년, 545년, 546년, 547년, 548년, 549년, 550년, 551년, 552년, 553년, 554년, 555년, 556년, 557년, 558년, 559년, 560년, 561년, 562년, 563년, 564년, 565년, 566년, 567년, 568년, 569년, 570년, 571년, 572년, 573년, 574년, 575년, 576년, 577년, 578년, 579년, 580년, 581년, 582년, 583년, 584년, 585년, 586년, 587년, 588년, 589년, 590년, 591년, 592년, 593년, 594년, 595년, 596년, 597년, 598년, 599년, 600년, 601년, 602년, 603년, 604년, 605년, 606년, 607년, 608년, 609년, 610년, 611년, 612년, 613년, 614년, 615년, 616년, 617년, 618년, 619년, 620년, 621년, 622년, 623년, 624년, 625년, 626년, 627년, 628년



함께하는 농업·농촌

공익기능 실현

국민에게 제공하고자하는
농업·농촌이 지녀야 할 농업인의
역할과 책임을 다하겠습니다.



1

농업·농촌 환경을 보다 깨끗하게 보전하겠습니다.
농약·비료 사용기준 준수 등

2

국유지 및 공공 자원을 농업에 전용하겠습니다.
농지개혁을 추진하고 농지보전 사업을 적극 추진하여 농지 확보

3

농업인과 일반인 농업인의 교류하겠습니다.
농업·농촌 공익기능 실현 교육·홍보 등

4

지역·연계한 농산물로 생산하겠습니다.
농지 안전 사용기준 준수 등

5

우리도 농업정책에 적극 동참하겠습니다.
농지개혁 추진 및, 지역농민회

신뢰받는 농업 · 농촌

부정수급 방지

**실제 농·축산인은 농업·축산소득을
확실하게 받도록 해줍니다**

747면적만 변질합니다.

부정수급

- **시스템을 통한 사업신청자료 불변관리로 실종작자
요건 검증 및 심사 강화**
직접금 신청장부율 농·축산·농가·구체지역 등 실종자
증빙 관련 자료로 연계하여 검증 강화
- **농지자를 실태조사 강화 및 참여대상자 등록률
통제 관리감독 강화**
신도·직영농지, 임대경영지, 소규모농가 등에 대한 농지자를
실태조사 강화
- **거짓·부정한 신청·등록 시 제재 강화**
(거짓·부정·불합격 등) 거짓·부정등록처벌금 4천만원 이하
태도개선금 지급 및 1년간 신청불능 제재한다
- **신고지상권 반납 및 부정수급 신고연계 활성화로
의정·농·축산·농민·농민**



친환경인증 사업자의 '기본 교육' 이수 의무

(자료제공: 농림축산식품부 친환경농업과 ☎ 044-201-2437)



친환경인증 사업자의 “친환경농업 기본교육” 이수 의무 (20. 1. 1. 시행)

친환경인증을 받았거나 인증을 받으려는 자는
기본교육을 이수해야 합니다.

✓ 교육주기
2년에 1회

✓ 교육시간
- 최초 인증 신청 시 3시간 이상
- 인증 갱신 신청 시 2시간 이상

✓ 교육내용
친환경농업의 원칙과 가치,
인증기준의 이해,
인증사업자 준수사항 등으로 구성

✓ 교육기관
국립농산물품질관리원장이
정하는 교육기관

• 교육문의: 국립농산물품질관리원(지원·사무소)

“친환경농업의 원칙과 가치를
이해하고 친환경농업을 실천합니다.”



아프리카돼지열병 예방을 위한 국민 행동수칙

(자료제공: 농림축산식품부 구제역방역과 ☎ 044-201-2537)

농장 및 차량 운전자 방역 수칙

1. 축산농장 준수사항



▲ 농장 출입구는 항상 닫고, 외부인 출입 (가족 포함)을 엄격히 통제한다.



▲ 농장을 출입하는 차량과 사람에 대하여 철저히 소독하고, 출입현황을 기록한다.



▲ 돈사 출입 시에는 손을 씻고, 돈사용 전용 장화로 갈아 신은 후 소독을 하고 출입한다.



▲ 돼지의 이상증상(고열, 방적, 피부 출혈 등)이 있을 경우 신속히 방역당국에 신고한다. (☎ 1588-9060-4060)



▲ 이성징돼지 등이 출입하지 않도록 농장 외부에 울타리를 설치하고 돈사, 화제장 등에 조류 차단망 등을 설치한다.



▲ 돈사 청소여 귀 등이 출입하지 못하도록 차단망 등을 설치하고 주기적으로 구충·구서를 한다.



▲ 소독약제는 희석배수를 준수하여 사용한다.



▲ 돈사 내·외부를 철저한 소독하고 작업복은 2~3일 마다 주기적으로 세탁한다.



▲ 폐사체는 화제장 등에 버리지 말고, 냉장 시설에서 보관한 뒤 소각 업체 등을 통해 안전하게 처리한다.

농장 및 차량 운전자 방역 수칙

2. 차량 세척·소독 요령



▲ 차량 외부 특히 후방미·차량바퀴 등의 유기를 제거를 위하여 세척장비 등을 이용하여 세척한다.



▲ 세척 후에는 고압분무기 등을 이용하여 차량 외부를 소독한다.



▲ 차량 내부 운전석, 조수석, 운전대 등에는 건식소독기를 사용하거나 스프레이에 소독제를 묻혀서 닦는 방법으로 소독을 실시한다.



▲ 운전자 및 동승자는 분무 소독 또는 대인소독기에서 소독한다.

3. 야생멧돼지 관련 준수사항



▲ 아프리카돼지열병이 발생한 지역의 산을 오르지 않는다.



▲ 야생멧돼지 등 야생동물에게 먹이를 주지 않는다.



▲ 이상행동을 보이는 야생멧돼지나 폐사체를 발견한 경우 국립환경과학원, 지자체 환경부서에 즉시 신고한다.
☎ 환경부 : 110 / 032-560-7140~7151



▲ 외부활동 후 착용했던 의복을 깨끗이 세탁하고 샤워나 목욕을 한다.

축산물 이력제 이행대상자가 확대됩니다

(자료제공: 농림축산식품부 축산경영과 ☎ 044-201-2347)

축산물 이력제 **이행대상자가 확대됩니다**

이행대상자는?

- 일반·휴게음식점 영업자(700㎡ 이상)
- 학교급식법 제4조의 급식대상 학교의 위탁·집단급식소 설치·운영자
- 전자상거래 등에서의 소비자 보호에 관한법을 제23조에 따른 통신판매업자

이행사항은?

- 판매하고 있는 이력관리 대상물에 대하여 이력번호를 **표시**하고 **게시**해야 합니다.
- 거래 시 발급받은 영수증 또는 거래명세서를 **거래일로부터 6개월간 보관**해야 합니다.

일반·휴게음식점
영업자
(700㎡ 이상)

학교의 위탁·집단급식소
설치·운영자

통신판매업자

2020년 1월 1일부터

국내산 이력관리 대상 축산물에도 이력번호를 표시·게시해야 합니다

수입축산물(농산물)은 물론 국내산 소고기, 돼지고기, 닭고기, 양돈(돈육), 수산물(수산물), 농산물(농산물)도, 양돈육, 소고기, 돼지고기, 닭고기, 양돈(돈육), 수산물(수산물), 농산물(농산물)도

이력번호: 000 123 456 789

전통 수입육 ▶ 냉장 수입육 + 국내산

제도관련 문의사항은?

- 홈페이지: 국내산 www.mtrace.go.kr
수입산 www.msawatch.go.kr
- 전화문의: 농림축산식품부 이력지원실 1577-2633
수입축산물 이력관리계 콜센터 1688-0026



농림축산식품부



축산물품질평가원

해외에서 입국 시 돼지고기(가공품 포함) 가져오지 마세요!

(자료제공: 농림축산식품부 구제역방역과 ☎ 044-201-2537)

아프리카돼지열병 확산 방지를 위해
국민 여러분 이것만은 꼭 지켜주세요

해외에서 입국 시 돼지고기 또는 돼지고기가 포함된 제품을 반입하지 맙시다



아프리카돼지열병
발생국 여행 시
축산농가 방문 자제



외국산 축산물,
육가공품 반입 금지

- ✓ 중국·필리핀·베트남 등 아프리카돼지열병 발생국 여행 시 축산농가 방문을 자제합니다.
- ✓ 해외에서 외국산 축산물·육가공품 반입을 금지합니다.

 농림축산식품부

맹견 소유자 교육 의무 안내

(자료제공: 농림축산식품부 동물복지정책팀 ☎ 044-201-2377)

안전하고 행복한 반려동물 문화

맹견소유자는 꼭! 들어주세요!

- 맹견의 소유자이신가요?
그렇다면, 매년 3시간 이상 의무교육을 들어야 합니다!

- 맹견 소유자의 경우 매년 3시간 이상 꼭 의무교육을 들어야 해요!
- 정기 의무교육은 맹견 훈련법, 사회화 훈련 등으로 구성되어 있어요.
(기존 소유자는 '19.9.30까지 교육 이수')
 - 교육이수 방법 : 동물보호관리시스템(www.animal.go.kr)을 통해 온라인으로 이수 가능
 - 위반 시 과태료 : 1차 위반 100만원 / 2차 200만원 / 3차 300만원

- 맹견과 함께할 때 꼭! 지켜야 할 안전조치



도사견



아메리칸
핏불테리어



아메리칸
스태퍼드셔 테리어



스태퍼드셔
불 테리어



로트와일러

- 맹견 외출 시에는 목줄과 입마개 필수입니다!
 - 맹견과 외출 시에는 목줄·입마개 또는 이동장치를 꼭 구비해주세요.
 - 위반 시 과태료 : 1차 위반 100만원 / 2차 200만원 / 3차 300만원
- 맹견은 어린이집, 초등학교 및 특수학교에 들어갈 수 없어요!
 - 그 밖에 불특정 다수인이 이용하는 장소로서 시·도의 조례로 정하는 장소도 출입이 안 돼요!
 - 위반 시 과태료 : 1차 위반 100만원 / 2차 200만원 / 3차 300만원



2월 제철 농산물 홍보

(자료제공: 농림축산식품부 식생활소비급식진흥과 ☎ 044-201-2274)

2월의 '지금'

농림축산
식품부

제철 농산물 정보는 농식품정보누리
(www.foodorigin.go.kr)에서
확인할 수 있습니다.



제주도를 대표하는 과일 한라봉

제주감귤과 더불어 제주도를 대표하는 과일로 한라봉은 항산화 물질인 카로티노이드가 풍부하여 노화예방에 뛰어나며, 피로 회복 및 눈의 건강을 돕는 비타민C, 비타민A 등이 함유되어 있습니다. 또한 한라봉의 속껍질에 함유된 헤스페리딘은 고혈압과 동맥경화, 천식 등을 예방해줍니다.

섭취법 및 보관법

섭취법 껍질이 얇은 것이 당도가 높으며, 주름이 많을수록 신맛이 강하거나 싱거울 수 있습니다.

대표적인 한라봉 요리



한라봉 샐러드



한라봉 제철주스



한라봉 잼

황신채소 대파

대파는 국, 찌개, 조림, 볶음 등 우리 음식 거의 대부분에 황신채소로 사용되고 있습니다. 대파에 함유된 베타카로틴은 황신채소를 제거하여 노화를 예방하며, 부위에 함유된 알리신 성분은 면역력을 높여줍니다. 또한 지방 성분이 많은 음식과 함께 섭취할 경우 콜레스테롤이 체내에 흡수되는 것을 억제하는 효과가 있습니다.

섭취법 및 보관법

섭취법 찬채 등으로 굵기가 호르고 밑부분이 고르게 녹색을 띠고 약간 분명한 것이 좋습니다.

보관법 대파는 밀폐용기에 키친타올을 깔고 냉동고에 넣어두면 2주 정도는 파릇파릇 상식하게 보관 유지할 수 있습니다.

대표적인 대파 요리



대파 갈매기



대파 갈매기



대파 갈매기

한라봉

대파



농림축산식품부



농민소득증대농촌발전위원회

바른 식생활 확산

(자료제공: 농림축산식품부 식생활소비급식진흥과 ☎ 044-201-2272)



환경, 건강, 미래

바른 식생활 5대 실천지침



제철 우리 채소·과일을 많이 먹어요!

좋아해요

비타민, 미네랄 섭취로 비만, 당뇨, 심장병 등 생활습관병 예방에 좋아요

실천해요

하루에 500g 이상, 손질과 조리는 되도록 간단하게 해서 먹어요



아침밥 먹고, 가족밥상 함께해요!

좋아해요

구체적인 식습관으로 더욱 건강해져요

실천해요

일주일에 두 번 이상 온 가족이 밥상을 함께해요



텃밭을 가꾸어요!

좋아해요

직접 키워 가장 안전하고, 신선한 채소를 먹을 수 있어요

실천해요

우리 가정에 맞는 텃밭을 가꾸어 봐요



저지방 부위 축산물을 먹어요!

좋아해요

저렴한 가격으로 단백질 섭취를 할 수 있어요

실천해요

다양한 부위를 활용할 수 있는 레시피를 찾아봐요



음식물 쓰레기를 줄여요!

좋아해요

채소·과일 껍질에 있는 비타민, 미네랄을 충분히 섭취할 수 있어요

실천해요

우리 농산물로 필요한 만큼만 구입해요

농식품 국가인증제도 홍보

(자료제공: 농림축산식품부 식생활소비급식진흥과 ☎ 044-201-2276)



GAP 농산물 안내

(자료제공: 농림축산식품부 식생활소비급식진흥과 ☎ 044-201-2278)



GAP제도의 모든 정보를 한 곳에서!
www.gap.go.kr



안심하고 소비하는 나라! GAP 농산물과 함께 합니다

농산물우수관리(GAP) 란?

토양, 용수 등의 농업환경과 농산물에 잔류할 수 있는 농약, 중금속, 유해 미생물 등 **위해요소를** 생산단계부터 수확, 수확 후 관리 및 유통의 각 단계에서 **안전하게** 관리하는 제도입니다.



농림축산식품부



농협경제지주

신종 코로나바이러스감염증 예방행동수칙

(자료제공: 질병관리본부 위기소통담당관 ☎ 043-719-7793)

질병관리본부
KCDC

1339
HELPLINE

신종 코로나바이러스감염증 예방행동수칙

주요증상

발열 **폐렴** **호흡기 증상**
기침, 인후통 등

위험요인

**중국 방문 후
증상 발현**

중국 방문객은

**기침 등 호흡기증상자는
반드시 마스크 착용**
(의료기관 방문 시 필수)

**동물
접촉 금지**

**발열, 호흡기증상자와의
기침, 인후통 등
접촉 금지**

**흐르는 물에
30초 이상 비누로 손 씻고,
옷소매로 가리고 기침하기**

중국 방문후, 증상*발생 시
*주요증상: 발열, 기침, 호흡기 증상(기침, 인후통 등)

**관할보건소 또는 1339,
지역번호+120 상담하기**

마스크 착용*하기
*특히 외출, 의료기관 방문 시 반드시 착용

**선별진료소* (의료기관 방문 시
의료진에게 해외여행력 알리기)**
*선별진료소 안내
질병관리본부 홈페이지, 1339, 관할보건소 또는 1339, 지역번호+120 문의

계시일: 2020.1.29.

기초연금, 30만 원 지급대상 범위 확대

(자료제공: 보건복지부 기초연금과 ☎ 044-202-3684 / 국민연금공단 1355)

- 2020년 1월부터 기초연금 30만 원을 받을 수 있는 대상자가 65세 이상 어르신의 소득하위 40%로 확대되었습니다.
약 162.5만 명 어르신들이 지난해보다 최대 월 5만 원이 증가한 기초연금을 받을 수 있게 됩니다.
- 전국소비자물가변동률을 반영한 기초연금액 조정 시기도 4월에서 1월로 변경되었습니다. 이에 따라, 소득하위 40%에 속하지 않는 분들이 올해 1월부터 받을 수 있는 최대 연금액은 254,760원으로 지난해 대비 1,010원 인상되었습니다.
- 2020년 기초연금을 받을 수 있는 대상자를 선정하는 기준은 다음과 같습니다.

<선정기준>

▲ (소득·재산 요건) 소득인정액¹⁾이 선정기준액²⁾이하

1) 각종 소득과 재산을 소득으로 환산하여 합산한 금액

2) 선정기준액 : 단독가구 월 148만 원, 부부가구 월 236.8만 원

※ 소득하위 40%(월 최대 30만 원 대상자) : 단독가구 월 38만 원, 부부가구 월 60.8만 원

▲ (지역연금 요건) 수급희망자 본인 또는 그 배우자가 지역연금 수급권자가 아닐 것

※ 지역연금 : 공무원연금, 사립학교교직원연금, 군인연금, 별정우체국직원연금

<기초연금 신청시기 및 신청장소>

▲ (신청시기) 만 65세 출생월의 한달 전부터 신청

(예시) 1955년 6월 출생자의 경우 '20년 5월 1일부터 신청 가능

▲ (신청장소) 주소지 관할 동 주민센터, 읍·면사무소 또는 가까운 국민연금공단 지사

장애인연금 기초급여액 30만원으로 인상

(자료제공: 보건복지부 장애인자립기반과 ☎ 044-202-3323)

장애인연금
기초급여액

월최대

30만원으로
인상됩니다!

'20.1월부터
차상위계층까지

보다 나은 보건복지부

수급대상자

- 만 18세 이상의 등록된 장애인연금법 상 중증장애인(중전 1급, 2급, 3급 중복) 중 본인과 배우자의 월 소득인정액(소득과 재산 합산액)이 선정기준액* 이하인 분

* 선정기준액(2020년)

- 배우자가 없는 중증장애인 122만원
- 배우자가 있는 중증장애인 195만 2천원

지급금액

- 기초급여액 월 30만원으로 인상* ('20. 1월부터 시행)

* 「국민기초생활 보장법」에 따른 생계·의료·주거·교육급여 수급자 및 차상위계층

* 그 외 (차상위 초과~소득하위 70%) 254,760원

- 부가급여액 소득계층별 차등 지급

준비서류

- 본인(중증장애인) 신청 시
신청자의 신분증, 본인명의 통장사본
- 대리신청 시
대리인 신분증, 중증장애인의 신분증 및 위임장
* 기존 수급자는 별도 신청 필요없음

신청장소

읍·면·동 주민센터

문의처

주소지 읍·면사무소 및 동 주민센터 · 보건복지 상담센터

문의전화

☎ 129

보건복지부

대한민국

청년구직활동지원금 받고 취업 성공하자!

(자료제공: 고용노동부 공정채용기반과 ☎ 044-202-7344)



청년들의 **취업준비**,
정부가 도와드립니다.



지원대상

- ▶ 기준중위소득(국민기초소득의 중간값) 120% 이하 가구
* 4인 가족 기준 5,536,243원(19년)
- ▶ 졸업·종퇴 후 2년 이내인 미취업자 (생애 1회 지원)
* 졸업 학점 이수자(중입학, 필요한 학점 요건을 모두 이수한 수료생, 방학생도 신청 가능)
- ▶ 만18~34세 청년 (단, 병역기안은 나이 신청에서 제외)

지원내용

- ▶ 자기주도적 구직활동 시, 월 50만원씩 최대 6개월 간 지원
* 월당카드에 포인트로 지급

신청방법

- ▶ 온라인 접수 성시 신청 가능
온라인청년센터(youthcenter.go.kr) 신청 바로가기

QR코드 >>>



신청접수

온라인청년센터
youthcenter.go.kr

상담

카카오톡
친구찾기

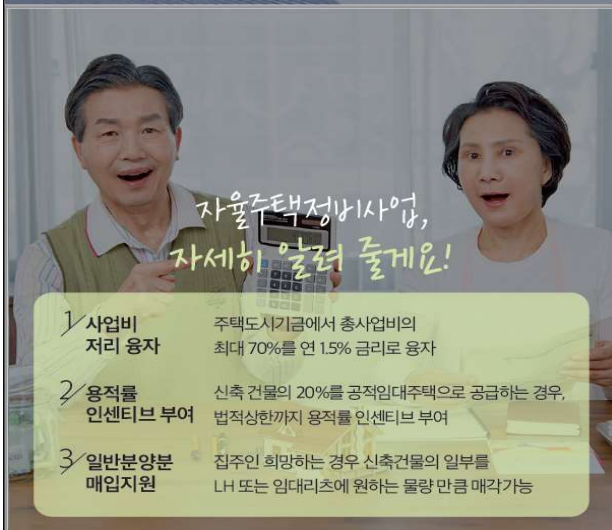
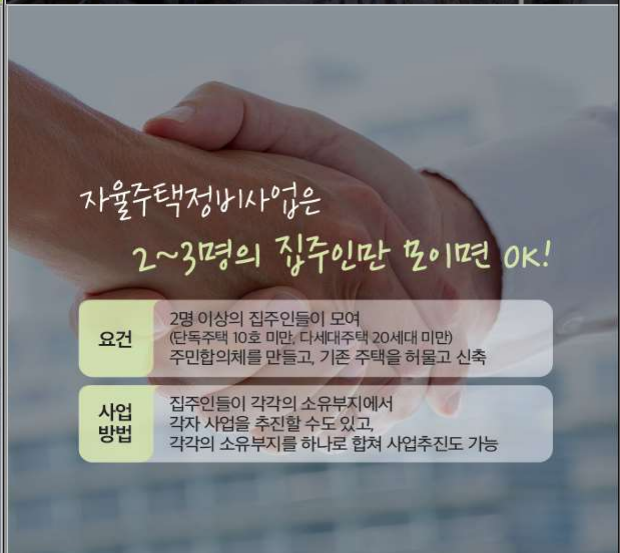
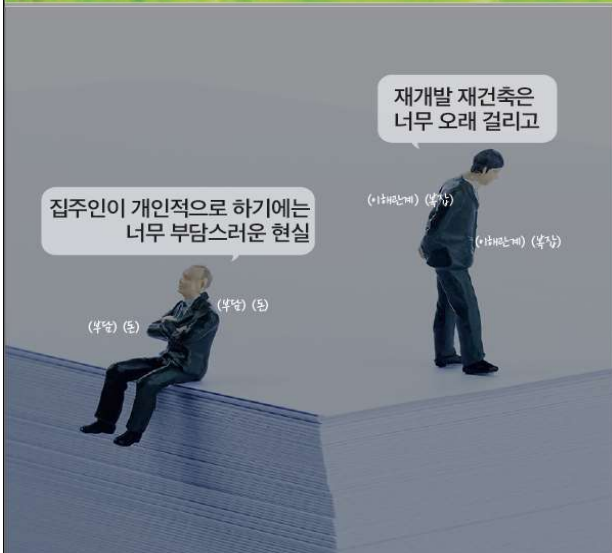
← 온라인청년센터 →

전화

고용센터 국번없이 1350 | 온라인청년센터 1811-9876

자율주택정비사업으로 새집 마련의 꿈을 앞당기세요!

(자료제공: 국토교통부 주거재생과 ☎ 044-201-4941)



자율주택정비사업, 관심있으세요??

[각 지역 통합지원센터 연락처]

지사명	전화번호	지사명	전화번호	지사명	전화번호
서울강남	02-424-8330	춘천	033-251-2300	군산	063-443-2141
서울중부	02-735-7141	강릉	033-642-8461	제주	064-722-6872
서울동부	02-2216-6811	대전	042-254-1174	부산동부	051-462-0401
서울남부	02-2634-9231	천안	041-565-5311	부산서부	051-315-6151
경기남부	031-211-5471	홍성	041-634-5141	울산	052-224-1651
경기동부	031-781-1811	청주	043-258-1174	창원	055-274-0992
경기중부	031-486-2891	충주	043-842-4401	진주	055-758-8240
인천	032-437-6771	광주	062-953-1300	대구	053-754-7642
경기북부	031-876-5501	순천	061-742-9051	안동	054-854-4875
경기서부	031-925-1742	전주	063-251-2201	포항	054-274-3112

한국감정원 통합지원센터에서 설계부터 착공까지 one-stop 서비스
전국 3개 권역 30개 지사에서 상담가능

이자부담 많은 집주인과 주거지원계층 모두 “win-win”

(자료제공: 국토교통부 주택정비과 ☎ 044-201-3395)



집주인 **융자형** 임대주택 사업

집주인에게 저리의 기금 융자를 지원하여 이자 부담을 줄여주는 대신
해당 주택은 무주택 청년, 신혼부부, 고령자에 8년이상 저렴하게 장기 임대하는 제도

【집주인】
저리의 기금융자

【청년, 신혼부부, 고령자】
시세보다 저렴한 임대주택 공급



대상주택

- 다가구, 공동주택, 주거복지시설
- 종교 후 20년 미만, 주거전용 85㎡ 이하
- 공시가격 2억을 미하는 주택(다가구 제외)
- 소유권이전등기접수일로부터 3개월 이내임 주택(신혼주택은 제외)
- 가중 임차인 거주시 한해오대기간 6개월 이하인 주택(순회 임대인만 허용)

기금융자

- 금리 1.5% 연동금리
- 기금액: 수도권 1억원, 광역시 5천만원, 기타 3천만원 이내
- 주택임차보증금공제 후 LTV 70%
- 대출원: 연가임시 or 전세금대출원
- 약정회 용도제한 기금융자 제한
- ① 주택임대보증금 상환
- ② 임대보증금 반환
- ③ 주택 개량
- ※ 2회 이상의 주택임대보증금 상환 가능

임대료

- 시세 50% 이하(임차인 부담 50% 제한)
- 국립대시세는 사업인정시 한국감정원에 의해

임대기간

- 8년이상

임차인 요건

- 단독주택: 무주택인 청년, 신혼부부, 고령자로서 전년도 도시근로자평균소득의 50%이하 (중산층) 무주택 일반인
- ※ 한명당 최대 30일 이하 공고 후 1순위 임차인 경우 2순위도 동일

임대사업자 등록

- 주택임대사업자(공공기관) 등록 필수

기타 자세한 사항은 한국감정원 홈페이지(www.kobex.co.kr) 참조 및 한국감정원(문의: 044-2831110)로 문의해주세요.

집값을 담합하는 행위는 처벌받습니다.
- 불법행위 적발 시 신고하세요! -

(자료제공: 국토교통부 부동산산업과 ☎ 044-201-3413)

- 2월 21일(금)부터 집값담합 등 부동산 거래질서 교란행위를 금지하고 위반 시 처벌하며, 신고센터*를 운영하는 등 내용으로 「공인중개사법」이 개정·시행됩니다.

* 부동산거래질서교란행위 신고센터(한국감정원, ☎1833-4324)

- 부동산 거래질서 교란행위란?

- 입주자 모임 등이 안내문, 온라인 커뮤니티 등을 이용하여 **특정 가격 이하로** 중개를 의뢰하지 아니하도록 유도·장려*

* 시세 또는 권장 호가를 아파트 내·외부에 게재하는 행위 포함

- 특정 가격 이하로 거래하는 중개사무소를 이용하지 않도록 권고하고, **특정 가격 이하** 해당 중개사무소의 매물을 **허위매물로 신고***

* 중개사의 정당한 표시·광고 행위를 방해하는 행위임

- 중개사가 의뢰인의 거래가격 의사에 반하여 **친목모임*** 등을 통해 **가격조정을 담합하거나 저가의 허위·미끼 매물등재**

* 비회원에 대한 사설 중개망 차단, 공동중개 금지 등 차별

- 부동산 거래질서 교란행위를 하지 않습니다.

- 집값담합 등 부동산 거래질서 교란행위를 하면,

- 공인중개사 자격정지·중개사무소 등록취소(또는 영업정지)
- 3년 이하의 징역 또는 3천만원 이하의 벌금

“부동산의 공정한 거래가 보다 밝은 사회를 만듭니다”

보건용 마스크 · 손소독제 매점매석 행위 신고센터 운영

(자료제공: 식품의약품안전처 대변인실 ☎ 043-719-1112)

식품의약품안전처

**보건용 마스크·손소독제
매점매석 행위 신고센터**를 운영합니다

식약처 홈페이지 > 국민소통 > 여론광장 > 신고센터

02-2640-5057
02-2640-5080
02-2640-5087

식품의약품안전처

신고접수처

구 분	담당 부서명	연락번호
식품의약품안전처	식품안전정책팀(소관)	02-2640-5057 02-2640-5080 02-2640-5087
서울특별시	서울시 중·북부청행위 신고센터	02-21-83-5256
부산광역시	부산시 중·북부청행위 신고센터	051-888-0001-4
대구광역시	서울시 중·북부청행위 신고센터	052-883-1119
인천광역시	서울시 중·북부청행위 신고센터	032-843-4264
광주광역시	인천광역시	032-813-3248-3
대전광역시	충청청행위	042-079-0072
충청남도	충청청행위	052-259-2731
경기도	서울시 중·북부청행위 신고센터	0271-078-0888
강원도	서울시 중·북부청행위 신고센터	033-258-2663
충청북도	고려대학교의료원	042-250-0000
충청남도	서울시 중·북부청행위 신고센터	041-835-2444
전라북도	질병관리본부	080-280-3254
전라남도	서울시 중·북부청행위 신고센터	031-290-4178-1
경상북도	질병관리본부	054-883-2029
경상남도	서울시 중·북부청행위 신고센터	055-278-0001
제주특별자치도	제주광역시	064-773-2673
서울특별시	서울시 중·북부청행위 신고센터	044-200-4010
	YMCAS서울지부 신고센터	044-883-9998

대리운전 중 교통법규 위반 빈번해 사고우려 높아요!

(자료제공: 공정거래위원회 한국소비자원 정보교육국 ☎ 043-880-5744)

한국소비자원 행복드림

대리운전 중 교통법규 위반 빈번해 사고 우려 높아요!

대리운전 소비자 피해는
1372 소비자상담센터
(국번없이 1372)로
전화하세요!

“대리운전 이틀 후 첫출발 라이드가 축하하는
업트렌드 상점을 방문했는데, 기다렸어요!”

대다수 대리운전자가 주행 중 교통 법규를 위반해 사고 위험이 높아요

주행 중 휴대전화 사용, 안전띠 미 착용, 지정도로 위반,
신호 위반 등 교통 법규 위반 대리운전 미 많아요!

75% 위반건
7만 5천건

대리운전
1만 3천건
위반건수 1372건
위반 유형

주의사항은?

- ※ 출발 전 (대리운전자에게 중첩 안전요원을 요청하세요)
- ※ 보험에 가입 한 대리운전 업체를 통한 대리운전 서비스를 이용하세요.

한국소비자원 행복드림

대리운전 안전사고·피해 예방 관련 법규 마련 필요해요!

교통사고 29.5, 서비스불만 20.2, 요금불만 18.5, 지능형도 분산 14.0, 기타 9.0, 기타 17.0

주요 피해 유형

주요 피해는 대리운전 관련 사고 예방 관리를 위한 규정이 없어요.
대리운전업 등록요건, 대리운전 보험가입 의무와 동의
관련 법규 마련이 시급합니다!

한국소비자원 행복드림

소비자 피해가 발생하면,

거래내역, 증빙서류 등을 갖추어
상담 또는 피해구제를 신청할 수 있어요

1372
소비자상담센터
국번 없이 1372
www.cch.go.kr

한국소비자원
행복드림
인터넷 모바일 등으로
간편하게
www.consumer.go.kr

한국소비자원 행복드림

불법도박 금지 및 신고 안내

(자료제공: 사행산업통합감독위원회 조사홍보과 ☎ 02-3704-0554)



 사행산업통합감독위원회

역시!

불법 도박으로부터 떠나길 잘했다!

도박 중독에서 벗어나세요!
행복의 길로 걸어가세요!

불법도박신고센터 (포상금 최대 5천만원)	도박문제 전문 상담 (365일 24시간 운영)
1855-0112	1336

2019년도(귀속) 고용·산재보험 보수총액신고 안내

(자료제공: 근로복지공단 부과운영부 ☎ 052-704-7267)

■ 보수총액신고

고용·산재보험 가입사업장의 사업주는 매년 전년도 납부한 월별보험료를 정산하는 동시에 금년도 납부할 보험료 산정을 위해 **근로자가 없어도, 이미 퇴사했어도, 전년도와 보수가 같아도** 반드시 보수총액신고서를 제출하여야 합니다.

■ 신고기한 : 2020년 3월 16일(월)

■ 대상사업장 : 고용·산재보험에 가입한 모든 사업장

(단, 건설·벌목업은 '20년 3월 31일(화)까지 보험료신고서 제출)

※ 보수총액 미신고 사업장은 고용보험료 지원금 및 일자리 안정자금 지원을 받으실 수 없습니다.

■ 신고내용 : 2019년도 사업장 소속 근로자에게 지급한 보수총액 전체

(상용, 일용, 그 밖의 근로자, 퇴직근로자 모두 포함하여 신고)

■ 신고방법 및 정산결과 반영

◆ 토털서비스 전자신고(단, 근로자 10인미만 사업장은 서면신고 가능)

－ '19년도(귀속) 보수총액신고 안내브로슈어 참조

※ 신고서 우측 상단에 기재된 전자팩스로 신고하시면 공단 홈페이지에서 수신여부 실시간 조회가능

◆ 보수총액신고에 따른 정산보험료는 '20년 4월 월별보험료 고지서에 반영(5월10일 납부기한)되며, 정산보험료가 4월 월별보험료 금액보다 큰 경우에는 2등분하여 4월과 5월 월별보험료에 각각 합산하여 고지됩니다.

기타 자세한 사항은 근로복지공단 콜센터(☎1588-0075)로 문의하시기 바랍니다.

2019년도(귀속) 고용·산재보험 보수총액신고 안내

보수총액신고

고용·산재보험 가입사업장의 사업주는 매년 전년도 납부한 월별보험료를 정산하는 동시에 금년도 납부할 보험료 산정을 위해 근로자가 없어도, 이미 퇴사했어도, 전년도와 보수가 같아도 반드시 보수총액신고서를 제출하여야 합니다.

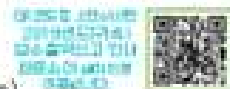
신고기한 2020년 3월 16일(월)

대상사업장 고용·산재보험에 가입한 모든 사업장
(단, 건설·벌목업은 '20년 3월 31일(화)까지 보험료신고서 제출)
※ 보수총액 미신고 사업장은 고용보험료 지원금 및 일자리 안정자금 지원을 받으실 수 없습니다.

신고내용 2019년도 사업장 소속 근로자에게 지급한 보수총액 전체
(상용, 일용, 그 밖의 근로자, 퇴직근로자 모두 포함하여 신고)

신고방법 및 정산결과 반영

- ▶ **트랜스서비스 전자신고**(단, 근로자 10인미만 사업장은 서면신고 가능)
- '19년도(귀속) 보수총액신고 안내보로슈어 참조
※ 신고서 우측상단에 기재된 전자팩스로 신고하시면 공단 홈페이지에서 수신여부 실시간 조회가능
- ▶ 보수총액신고에 따른 정산보험료는 '20년 4월 월별보험료 고지서에 반영(5월10일 납부 기한)되며, 정산보험료가 4월 월별보험료 금액보다 큰 경우에는 2등분하여 4월과 5월 월별보험료에 각각 합산하여 고지됩니다.



2020년 보수총액신고 응원 이벤트!

전자신고 얼리버드(Early-Bird) 경품 행사

고용·산재보험 토탈대비드 <http://total.kcomwel.or.kr>

행사 기간 보수총액 신고 2020. 2. 31(월) ~ 2020. 3. 6(금)
보험료 신고 2020. 3. 2(월) ~ 2020. 3. 20(금)

경품 스마트폰, 태블릿PC, 해피머니 모바일상품권 등 800여명

기타 자세한 사항은 근로복지공단 콜센터(☎1588-0075)로 문의하시기 바랍니다.

2020년 보수총액신고 응원 이벤트 ! 전자신고 얼리버드(EARLY-BIRD) 경품 행사

(자료제공: 근로복지공단 부과운영부 ☎ 052-704-7267)

1. 보수총액 및 보험료 전자신고 고객

○ 행사 기간

- 보수총액 신고 - '20.2.3.(월) ~ '20.3.6.(금)
- 보험료 신고 - '20.3.2.(월) ~ '20.3.20.(금)

○ 행사 대상

- ※ 행사기간 안에 토탈서비스를 통해 전자신고한 대표자 또는 담당자
- ※ 담당자의 경우 고용·산재보험에 근로자 가입정보가 등록되어 있고, 추첨일 현재 고용중인 근로자(체납사업장 제외)
- ※ 10인 미만 사업장 당첨확률 UP!

○ 증정 경품

- 1등 스마트폰 3명(125만원 상당)
 - 2등 태블릿PC 20명(40만원 상당)
 - 3등 해피머니 모바일 상품권 240명(5만원 상당)
- (제세공과금 22%는 1, 2등 당첨자 부담)

2. 보험사무대행기관 종사자, 회계프로그램 사용자

○ 행사 기간: 2020년 2월 3일(월) ~ 2020년 3월 6일(금)

○ 행사 대상

- 사무대행기관 - 행사기간 중에 토탈서비스의 “보수총액 일괄등록” 메뉴를 통해 보수총액신고한 사무대행기관의 담당자
- 회계프로그램 - 행사기간 중에 (주)더존비즈온, (주)뉴젠솔루션 회계프로그램의 보수총액신고 화면 내 공단신고 버튼을 통해 보수총액 신고한 담당자
- 증정 경품 : 1만원 상당의 커피 기프티콘(500명)

당첨자 발표

2020년 4월 8일(수) 오전 10시

토탈서비스 공지사항 게시 및 개별 SMS발송

2020년 보수총액신고 응원 이벤트!

전자신고 얼리버드(Early-Bird) 경품 행사

고용·안재보험 토탈서비스 <http://total.kcomwel.or.kr>

01 보수총액 및 보험료 전자신고 고객

- 행사 기간
 - ▶ 보수총액 신고 2020. 2. 3.(월) ~ 2020. 3. 6.(금)
 - ▶ 보험료 신고 2020. 3. 2.(월) ~ 2020. 3. 20.(금)
- 행사 대상
 - ▶ 행사기간 안에 토탈서비스를 통해 전자신고한 대표자 또는 담당자
 - ▶ 담당자의 경우 고용·산재보험에 근로자 가입정보가 등록되어 있고 **추첨일** 현재 고용 중인 근로자(채납사업장 제외)
 - ※10인 미만 사업장의 당첨확률 UP!
- 증정 경품 (제세공과금 22%는 1, 2등 당첨자 부담)

1등 스마트폰 3명 (125만원 상당)	2등 태블릿PC 20명 (40만원 상당)	3등 해미머니 모바일 상품권 240명 (5만원 상당)
------------------------------------	-------------------------------------	--

02 보험사무대행기관 종사자, 회계프로그램 사용자

- 행사 기간 2020년 2월 3일(월) ~ 2020년 3월 6일(금)
- 행사 대상
 - ▶ 사무대행기관 - 행사기간 중에 토탈서비스의 "보수총액 일괄등록" 메뉴를 통해 보수총액신고한 사무대행기관의 담당자
 - ▶ 회계프로그램 - 행사기간 중에 (주)더존비즈온, (주)뉴젼솔루션 회계프로그램의 보수총액신고 화면내 **공단신고** 버튼을 통해 보수총액 신고한 담당자
- 증정 경품 : 1만원 상당의 커피 기프티콘(500명)

당첨자 발표

2020년 4월 8일(수) 오전 10시

토탈서비스 공지사항 게시 및 개별 SMS 발송



근로복지공단

Guro Welfare Foundation & Labor Service

2020년 3월의 독립운동가 김세환 선생

(자료제공: 국가보훈처 공훈관리과 ☎ 044-202-5780)

국가보훈처(처장 박삼득)는 광복회, 독립기념관과 공동으로 김세환(1889.11.18~1945.9.26) 선생을 2020년 3월의 독립운동가로 선정하였다고 밝혔다.

선생은 1889년 11월 18일 경기도 수원군 수원면 남수리(현 수원시 팔달구 정조로)에서 태어났다. 청소년시기에 교회를 통해 선교활동과 함께 교육과 구국활동을 펼치는 인물들의 지도를 받으며 성장하였다. 이 과정에서 이들의 영향을 받으며 교육가 및 독립운동가로서 꿈을 키워나갈 수 있었다.

선생은 서울과 일본 유학을 통해 근대 신지식을 습득하고 1909년 말경 귀국하였다. 이후 수원상업강습소(이하 강습소, 현 수원중고등학교)와 삼일여학교에서 민족교육을 실시하여 지역사회의 중추적 인물을 배출하고 민족의 진로를 모색하는데 앞장섰다.

선생은 미국 윌슨대통령의 민족자결주의 소식을 듣게 되었고, 이를 독립의 기회로 삼고자 3·1운동에 참여하였다. 민족대표 48인의 한사람으로 '순회위원'이란 막중한 임무를 띠고 활약하면서 수원지역의 3·1운동을 기획, 지도하였다.

3월 1일 정오에 삼일학교 교정에서 독립선언서를 낭독하고 독립만세를 부르며 만세시위를 전개하고 계획하였다. 이후 체포되어 재판을 받는 과정에서 선생은 기개를 잃지 않았고, 법정에서는 조선독립의 당위성을 역설하였다. “금후에도 독립운동을 계속할 것인가?”라는 검사의 질문에 선생은 “그렇다”라고 간단명료하게 대답하여 독립에 대한 결연한 의지를 강하게 드러냈다. 이같은 선생의 자세는 재판 과정을 지켜보던 한국인들에게 큰 감동을 불러일으켰다. 이후 선생은 1920년 10월 30일 경성지방법원심판에서 무죄를 선고받고 석방되었다.

선생은 1920년대 초부터 추진되던 민립대학설립운동에서 수원지역을 대표하여 참여하였고 신간회 수원지회장에 선출되었다. 한편, 박선태·김병호 등과 함께 수원체육회를 결성하여 수원지역의 민족운동을 조직적으로 강화하고자 하였다.

1939년 폐교 직전의 위기에 빠진 삼일학교를 구하는데 결정적 역할을 하였으며 1941년에는 수원상업학교를 설립하여 해방되기까지 교육에 힘썼다. 선생은 1945년 9월 26에 숨을 거두었으며, 개인묘지에 묻혔던 선생의 유해는 1968년 국립묘지로 안장되었다.

정부는 선생의 공훈을 기리어 1963년 건국훈장 독립장을 추서하였다.

【 첨부 】 관련 이미지(독립기념관 제공)



김세환 선생(1889.11.18~ 1945.9.26)

2020년 3월의 6·25전쟁영웅 이재국 공군 소령

(자료제공: 국가보훈처 제대군인정책과 ☎ 044-202-5712)

◆ 불굴의 투지로 조국의 하늘을 수호하다 ◆

국가보훈처는 ‘이재국’ 공군 소령을 3월의 6·25전쟁영웅으로 선정하였다.

- 이재국 소령은 6·25전쟁 중 7개월 간 99회에 달하는 전투 출격으로 적을 무력화시키고, 아군의 사기를 고양하는 빛나는 전공을 세웠다.
- 1932년 평안북도 신의주에서 태어난 이재국 소령은 1952년 8월 1일 조종간부 1기생으로 임관 후 같은 해 9월 11일에 강릉기지에 배속되어 북한 지역에 있는 적의 병커, 유류저장소, 포진지, 보급품집적소 등 군사시설 파괴 업무를 수행하였다.
- 1952년 10월 한 달 동안에는 거의 매일(28회/월) 전투 비행에 나섰으며, 1952년 9월 23일 첫 출격한 이래 7개월이라는 짧은 작전 참여 기간 동안 총 99회 출격하는 혁혁한 전공을 세웠다.
- 1953년에는 지상군과의 공지합동작전에 참가하였는데, 특히 고성 일대의 지상군 전투지역에 대한 근접항공지원작전에 참가하여 적을 무력화시키고 아군의 사기를 고양하는 데 크게 기여하였다.
- 1953년 3월 6일에 고성 남방의 적진을 공격하던 중 적의 대공포화에 피탄되어 기체가 화염에 쌓인 상황에서도 침착하고 과감하게 조종하여 기적적으로 생존하였다. 이재국 소령은 이 공격으로 심각한 화상을 입었으나 불굴의 투지로 재기하여 1955년에 다시 조종간을 잡았으나 안타깝게도 1955년 3월 T-33 제트기 도입을 위한 임무 중 순직하였다.

- 이재국 소령은 6·25전쟁 중 빛나는 공적으로 정부로부터 1953년 을지무공훈장을 수여받았다.



이재국 공군 소령
(1932. 3.26. ~ 1955. 3. 9.)
상훈 : 을지무공훈장('53)

2020년 3월의 현충인물 이신애 애국지사

(자료제공: 국가보훈처 국립대전현충원 현충과 ☎ 042-820-7062)

- 국립대전현충원(원장 임성현)은 2020년 3월의 현충인물로 임시정부의 군자금 모금 및 조선민족대동단원으로 활동한 ‘이신애 애국지사(1891. 1. 20.~1982. 9. 27.)’를 선정했다.
- 이신애 애국지사는 평안북도 구성에서 무남독녀로 태어났으며, 한 살 때 아버지가 세상을 떠난 후 홀어머니를 따라 원산으로 이주하여 보통학교를 졸업하고 성경여학교에서 공부하였으며, 1918년부터 감리교 계열의 근대 여성 교육기관인 루씨여학교 두산리분교에서 교편을 잡았다.
- 교사 생활을 하면서 여성들에게 독립사상을 고취하는 일에 몰두했고, 1919년 5월부터는 ‘혈성부인회’에 가담하여 상해임시정부 군자금모금에 주력하였다. 일부 민족주의 세력들이 3·1운동의 실패를 거둬들이지 않으려, 조직을 통해 민족운동을 다시 전개하겠다는 의지의 표현으로 1919년 4월 무렵 ‘조선민족대동단’을 설립했고, 이신애 애국지사는 1919년 9월 초순 여성대표를 맡기로 하고 여성 동지들을 규합했다.
- 이신애 애국지사를 포함한 대동단원들은 1919년 11월 28일 오후 4시경 안국동 광장에서 ‘대한독립만세’라 쓴 깃발을 들고 ‘제2의 만세운동’을 벌이다 종로경찰서에 수감됐다. 옥중에서 같은 동에 수감되어 있던 유관순 열사와 독립만세 1주년을 맞아 만세를 부르다가 더욱 심한 고문을 당하기도 하였다.
- 2년 이상의 옥고를 치른 뒤 1922년 6월 1일 가출옥한 이신애 애국지사는 해방 이후 충남 공주에 거주하면서 ‘한국부인회’를 조직하여 1947년부터 11년간 부녀계몽운동을 전개하였다. 정부에서는 그의 공훈을 기리기 위하여 1963년 건국훈장 독립장을 수여하였으며, 1982년 일생을 마친 후 국립대전현충원 독립유공자 묘역에 안장되어 있다.



이신애 애국지사
(1891.1.20.~1982.9.27.)

2020년 3월의 호국인물 박노규 육군준장

(자료제공: 기획부 기획홍보팀 ☎ 02-709-3108)

전쟁기념관은 3월의 호국인물로 박노규 육군준장(1918.3.14.~1951.3.3.)을 선정하였다.

故 박노규(朴魯珪) 육군준장은 1918년 3월 14일 전라북도 임실군 둔남면(現 오수면)에서 태어났다. 편부 슬하에서 소학교를 겨우 마칠 정도로 극빈한 어린 시절을 보낸 그는, 광복 직후인 1946년 11월 국방경비사관학교(現 육군사관학교) 제2기생으로 입교하여 참위(소위)로 임관하였다. 그는 6·25전쟁 이전 제4연대 작전주임장교, 육군사관학교 교무처장, 수도경비사령부 작전참모, 웅진전투사령부 작전참모 등을 역임하였다.

6·25전쟁이 일어나자 제6사단 제2연대 제1대대장(중령)으로서 수많은 전투에서 공을 세웠다. 특히 1950년 7월 14일, 소백산맥 방어선의 요지였던 문경지구의 이화령에서 북한군의 공격에 위기에 처한 연대를 결정적인 반격으로 구하고, 이화령 북방에 위치한 연풍까지 역습하는 데 성공하였다. 그의 반격으로 이화령 방어에 성공한 제2연대는 800여 명의 적을 사살하고 다수의 장갑차와 차량을 파괴하는 큰 전과를 세웠다.

이후 대령으로 진급한 그는 제2사단 제31연대장으로 부임하여 1951년 2월부터 시작된 태백산지구의 게릴라 토벌작전에 참가하였다. 연대는 경북 영양군의 일월산 일대에서 북상하려는 북한군 제10사단 패잔병들을 진압하는 데 크게 기여하였다. 그러나 3월 3일, 박노규 대령은 적의 병력들이 육박해오자 권총을 빼어들고 진두지휘를 하던 중 적탄에 맞아 전사하였다.

정부는 고인의 공적을 기려 준장으로 1계급 특진과 함께 1951년 4월 27일, 국군 최고의 무공훈장인 태극무공훈장(훈기번호 제2호)을 추서했다. 현재 그의 유해는 국립서울현충원의 장군묘역에 안장되어 있다.

3월 5일(목 14:00) 전쟁기념관 호국추모실에서는 유가족 및 육군 주요인사가 참석한 가운데 고인을 추모하는 현양행사가 거행된다.