

## 2020. 10월중 정례반상회 홍보자료 목록

### 《 홍보사항 》

- 2020학년도 고교 취업연계 장려금 신청 안내 / 교육부
- 제4회 직업계고 누리집 하이파이프 UCC 공모전 / 교육부
- 2021년도 범정부 온종일돌봄 수요조사 참여 안내 / 교육부
- 유해를 찾지못한 6·25전사자의 유가족을 찾습니다. / 국방부
- 6·25전쟁 무공훈장 주인공 찾기 캠페인 / 국방부
- 주민등록번호 바꿀 수 있습니다! / 행정안전부  
주민등록변경위원회
- 10월 국정홍보만화(예술인 고용보험제도) / 문화체육관광부
- 10월 국정홍보만화(의약품 부작용, 피해구제 신청하세요) / 문화체육관광부
- 불법도박 금지 및 신고 안내 / 문화체육관광부  
사행산업통합감독위원회
- 재사용 화환 표시제 / 농림축산식품부
- 반려동물 정책 홍보 / 농림축산식품부
- 가축전염병 방역수칙 / 농림축산식품부
- 2020 대한민국 식품대전 / 농림축산식품부
- 제4회 국제종자박람회 / 농림축산식품부

- 10월 제철 농산물 홍보 / 농림축산식품부
- 농업경영체 등록확인서 발급방법 확대 / 농림축산식품부  
국립농산물품질관리원
- 소중한 우리 아이들, 정부가 책임지고 보호합니다  
10월부터 공공 아동보호체계 본격 실행 / 보건복지부
- 금년말까지 신규 채용 사업장을 지원합니다.  
(특별고용촉진장려금) / 고용노동부
- 청년디지털일자리/ 청년일경험지원사업 / 고용노동부
- 드론 비행안전 가이드 안내 / 국토교통부
- 의무관리대상 공동주택 전환 제도 / 국토교통부
- 소상공인 디지털화 전환 방안 홍보 / 중소벤처기업부
- 불법 방문판매업체 가지마시고, 신고해주세요 / 공정거래위원회
- 2020년 하반기 지역별고용조사 안내 / 통계청
- 소화기·주택화재경보기 설치! 우리집 화재걱정 뚝! / 소방청

## 《 이달의 역사인물 》

- 10월의 독립운동가 박영희 선생 / 국가보훈처
- 10월의 6·25전쟁영웅 박양규 순경 / 국가보훈처
- 10월의 현충인물 강천구 경위 / 국립대전현충원
- 10월의 호국인물 김재호 육군이등중사 / 전쟁기념관

# 2020학년도 고교 취업연계 장려금 신청 안내

(자료제공: 교육부 중등직업교육정책과 ☎ 044-203-6399)



## 신청하세요!

**일찍 취업해서 월급받는 직업계고 학생을 위한 고교 취업연계 장려금**

### 지원내용

중소·중견기업에 취업할 경우 1인당 400만원(일시금)

### 신청대상

2020학년도 직업계고 및 일반고 직업교육 위탁과정(1년)  
3학년 재학생(2021년 졸업예정자) 중  
중소·중견기업 취업희망자, 취업예정자, 취업 중인 자

### 신청기간

'20. 9. 24.(목) ~ 10. 30.(금)

### 신청방법

한국장학재단 홈페이지([www.kosaf.go.kr](http://www.kosaf.go.kr))

### 의무사항

- 사전교육 이수 (신청 시 온라인 동영상 교육 진행)
  - 정규학기 졸업
  - 중소·중견기업 6개월(180일) 종사
- ※상기 의무사항을 이행하지 않았거나 추후 하위신고 발견 시 장려금 전액 반환

문의처 ☎ 1800-0499

## 제4회 직업계고 누리집 하이파이브 UCC 공모전

(자료제공: 교육부 중등직업교육정책과 ☎ 044-203-6354)

### 제4회 특성화고·마이스터고 포털 하이파이브 UCC공모전

**응모주제** 빛나는 미래를 위해 정진하는  
특성화고·마이스터고 학생들

Hoxy, 영상 제출하고 상품 받아갈래?





제4회 특성화고·마이스터고 포털  
**HIFIVE UCC 공모전**

HIFIVE UCC 공모전

특성화고·마이스터고 학생 여러분  
**숨겨왔던 끼를  
발산할 시간이 왔어요!**

"지금 바로 카메라를 켜고  
직업교육 현장을 담아주세요"  
개성과 재미를 더하면 당선 확률 up!



**HIFIVE UCC 공모전**

**주 제:** 빛나는 미래를 위해 정진하는 특성화고·마이스터고 학생들  
\*학교생활, 실습현장 등 다양한 중등직업교육 현장을 생생하게 표현한 영상

**참여대상:** 특성화고·마이스터고 재학생, 교직원 (학교단위로 참가(학교별 최대 2명 제한))

HIFIVE UCC 공모전

**총 상금 210만원!!  
최종 18개 작품을 선정해요**



**HIFIVE UCC 공모전**

**선 정:** 홈페이지 방문자 투표(40%)+심사위원(60%)  
합산 점수로 최종 18개 작품 선정  
\*1차심사 통과작(규격 주제 적합성 등)만 온라인 투표 대상  
\*방문자 투표 참여 혜택: 기간 내 투표자 대상 200명 추첨, 상품 증정

**선정예비:** 총 상금 210만원  
\*50만원(대상 1명), 30만원(최우수 2명), 10만원(우수 5명), 5만원(장려10명)

HIFIVE UCC 공모전

**여들아, 고민할 시간이 없게  
작품 마감  
11월3일까지!!**



**HIFIVE UCC 공모전**

**출품작물 규격:** 1280\*720픽셀, 화소 30초~최대 3분  
(300MB이하로 압축하여 영상 시 고화질 원본 영상 제출)

**선 정 방 법:** 하이파이브 학교계정 로그인·HIFIVE 공지사항·  
공모전 공지게시물·공모신청(영상파일 및 서류첨부)

**각 품 제 출:** 10월 5일(월)~11월 3일(화)  
**방 문 자 투 표:** 11월 9일(월)~11월 20일(금)  
**최종 선정작 발표:** 11월 마지막주

**HIFIVE UCC 공모전**

**추억 쌓고 상금은 덤  
“여러분의 도전을  
기다립니다!!”**



**문의사항:** HIFIVE 공모전 운영사무국 1544-1253  
자세한 내용은 [www.hifive.go.kr](http://www.hifive.go.kr) 사이트 참고

**주최:** 교육부 **주관:** 대한상공회의소



## 2021년도 범정부 온종일돌봄 수요조사 참여 안내

(자료제공: 교육부 온종일돌봄체계현장지원단 ☎ 044-203-7267)

- 교육부(부총리 겸 교육부장관 유은혜)는 2021년도 초등학교 대상 돌봄 수요를 파악하기 위해 범부처 합동으로 온종일돌봄 수요조사를 실시합니다.
- 이번 수요조사는 보건복지부·여성가족부·행정안전부 등 관계부처와 협력하여 학교, 유치원, 어린이집을 통해 초등학교 재학생(1~5학년) 및 내년도(21년) 초등학교 입학예정 아동을 둔 보호자(학부모)를 대상으로 진행됩니다.
- 설문 조사는 학부모님들이 쉽게 참여할 수 있도록 모바일 설문 조사 방식으로 '20. 9. 14부터 10. 31까지 진행됩니다.
- 참여해주신 설문정보는 지역 내 초등돌봄 서비스 확대 및 내년 초등 돌봄 목표 수립을 위한 기초자료로 활용되오니, 많은 참여 부탁드립니다.


### <'21년도 범정부 온종일돌봄 수요조사>

- 조사기간 : '20. 9. 14.(월) ~ 10. 31.(토)
- 조사대상 : 초등학교 1~ 5학년 재학생 및 내년('21년) 초등학교 입학예정 아동 보호자
- 조사방법 : 모바일 설문조사


구 분	재학생(1~5학년)	신입생(예비취학아동)
URL	<a href="https://bit.ly/3bm5nnk">https://bit.ly/3bm5nnk</a>	<a href="https://bit.ly/2F2LG7X">https://bit.ly/2F2LG7X</a>
QR코드		

## 유해를 찾지 못한 6·25전사자의 유가족을 찾습니다.

(자료제공: 국방부유해발굴감식단 계획운영처 ☎02-811-6526)

**대한민국 국방부**  
Ministry of National Defense

**유해를  
찾지 못한  
6·25  
전사자의  
유가족을  
찾습니다**



**유가족 유전자 시료채취 참여**

**참여대상** 전사자 기준 친·외가 8촌 이내 유가족

**참여방법** 가까운 보건소 및 보건지소, 군병원,  
예비군 동대, 보훈병원, 서울적십자병원  
국방부 유해발굴감식단(서울 현충원)  
방문 또는 전화신청

**신원 확인 시 1,000만원 포상금 지급**

**대표전화 1577-5625(오! 6·25)**

**국방부 유해발굴감식단(MAKRI)**  
MND Agency for KIA Recovery & Identification

**유가족의 수  
You 있습니다**

## 6·25전쟁 무공훈장 주인공 찾기 캠페인

(자료제공: 육군본부 6·25무공훈장찾아주기조사단 ☎1661-7625)





### I 국민 참여 방법

- ▶ 군번을 알고 있다면 지금 바로 조사단으로 전화하세요.(1661-7625)
  - ▶ 군번을 모르시면 먼저 가까운 행정 복지 센터(읍·면·동사무소)에 가셔서 병적을 확인하고 군번을 확인해 주세요.
- ※ 우리 동네 숨은 영웅 찾기에 적극 참여하세요.

### I 무공 수훈자 혜택: 영예 수당 지급, 보훈 병원 진료, 국립묘지 안장 등



6·25 무공훈장 주인공 찾기 캠페인





## 주민등록번호 바꿀 수 있습니다!

(자료제공: 주민등록번호변경위원회 심사지원과 ☎ 044-205-6636)

- 신청대상 : 주민등록번호 유출로 생명·신체, 재산에 피해를 입거나 피해 우려가 있으신 분 ※ 보이스피싱, 신분도용, 가정폭력 등
- 신청방법 : 주민등록지 읍·면·동 주민센터 방문신청
- 제출서류 : 주민등록번호 유출과 피해를 입증하는 자료  
※ 판결문, 사건사고사실확인원, 보호시설입소 확인서 등

행정안전부

### 주민등록번호 바꿀 수 있습니다!

주민등록번호 유출로 인해 피해를 입으셨다면, 지금 주민등록번호 변경신청 하세요!

**Q&A**

**01. 누가 신청할 수 있나요?**  
주민등록번호 유출로 생명·신체, 재산에 피해를 입거나 피해 우려가 있으신 분  
※ 보이스피싱, 신분도용, 가정폭력 등

**02. 어디서 신청하나요?**  
주민등록지 동주민센터 방문 신청

**03. 무엇을 준비해야 하나요?**  
주민등록번호 유출과 피해를 입증하는 자료  
※ 판결문, 사건사고사실확인원, 보호시설입소확인서 등

**04. 어떻게 진행되나요?**

변경신청	변경청구	심사의결	결과통지
신청인은 입증자료 지참 동주민센터 방문 신청	시·군·구는 변경위원회에 변경청구장 청구	변경위원회는 6개월 내 심의 후 시·군·구에 통보	시·군·구는 신청인에게 결과 통지

※ 인용, 결정 시, 생년월일, 성별을 제외한 주민등록번호 뒷(6)자리 변경



# 10월 국정홍보만화(예술인 고용보험제도)

(자료제공: 문화체육관광부 여론과 ☎ 044-203-2922)

## 예술인 고용보험제도 시행



실업급여	
수급요건	지원액
<ul style="list-style-type: none"> <li>24개월 중 9개월 이상 피보험 단위기간 충족</li> <li>수급제한 사유*가 없는 경우 (*65세 이후에 신규계약, 월 평균 소득 50만원 미만 등)</li> <li>24개월 간 3개월 이상 예술인으로 피보험 자격 유지</li> </ul>	<ul style="list-style-type: none"> <li>이직 전 평균 임금의 60% × 지급기간</li> <li>(지급기간) 피보험기간과 연령에 따라 120 ~ 270일 동안 지급</li> </ul>

출산전후 급여	
수급요건	지원액
<ul style="list-style-type: none"> <li>대상: 출산 등으로 노무를 제공할 수 없는 예술인</li> <li>요건: 출산(유산·사산)일 전 피보험 단위기간 3개월 이상</li> </ul>	<ul style="list-style-type: none"> <li>출산일 직전 1년간 월평균보수의 100% (월 최대200만)</li> <li>최대 90일(3개월) 동안 지급</li> </ul>



# 10월 국정홍보만화(의약품 부작용, 피해구제 신청하세요)

(자료제공: 문화체육관광부 여론과 ☎ 044-203-2922)

## 의약품 부작용, 피해구제 신청하세요





## 불법도박 금지 및 신고 안내

(자료제공: 사행산업통합감독위원회 조사홍보과 ☎ 02-3704-0554)



 사행산업통합감독위원회

청소년

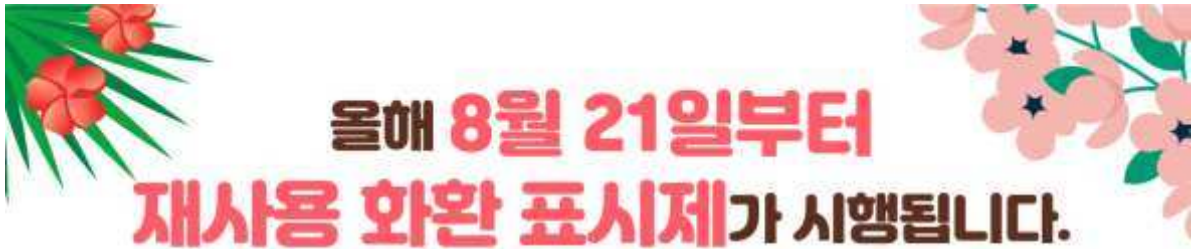
**‘온라인 도박’**

순간의 호기심이 미래를  
앗아갈수 있습니다

<b>불법사행행위 신고</b> (포상금 최대 5천만원)	<b>도박문제 전문 상담</b> (365일 24시간 운영)
<b>1855-0112</b>	<b>1336·넷라인</b>

# 재사용 화환 표시제

(자료제공: 농림축산식품부 원예경영과 ☎ 044-201-2261)



- ☑ '생화'를 재사용한 화환을 판매하는 자, 판매할 목적으로 제작 또는 보관·진열하는 자는 해당 화환이 '재사용 화환'임을 표시하여야 하고,
- ☑ 소비자나 유통업자 등에게 이를 고지하여야 합니다.



## 표시사항

1. "재사용 화환" 표시
2. 판매자의 상호(제작 또는 보관·진열하는 자의 경우 제작 또는 보관·진열하는 자의 상호) 및 전화번호  
※ 사이버몰(온라인몰)을 이용하여 재사용 화환을 판매하는 경우, 해당 사이버몰에도 "재사용 화환"임을 표시해야 함



재사용 화환	
☑ 판매자의 상호	0000
전화번호	000-000-000
☑ 제작 또는 보관·진열하는 자의 상호	0000
전화번호	000-000-000



## 위반시 과태료(표시의무자)

위반 행위	1회 위반	2회 위반	3회 이상 위반
미표시 / 표시방법 위반 / 거짓표시 또는 혼동하게 할 우려가 있는 표시 / 재사용 화환 표시를 손상·변경	300만원	600만원	1,000만원

화훼산업 발전 및 화훼문화 진흥에 관한 법률·시행령·시행규칙('20.8.21 시행)



## 반려동물 정책 홍보

(자료제공: 농림축산식품부 동물복지정책과 ☎ 044-201-2374)

### 동물을 “유기”하거나 “학대”하면 안돼요

**• 동물 학대와 유기는 범법 행위이고 2021년 2월 12일부터 처벌이 강화됩니다!**

\* 동물학대: 번식, 동물을 죽임에 이르게 한 경우, 상해를 입히거나 신체적 고통을 주는 행위, 유실·유기(동물 판매·실험 등)

- 동물학대: 2년 이하의 징역 / 2천만원 이하의 벌금
- 동물을 죽임에 이르게 한 경우 처벌 강화: 3년 이하의 징역 / 3천만원 이하의 벌금
- 동물유기(위반 시 형사처벌): 300만원 이하의 과태료 → 300만원 이하의 벌금

**• 기르는 동물을 잃어버렸거나 인양을 원하시나요?**

- 동물보호관리시스템([www.animal.go.kr](http://www.animal.go.kr)) 확인
- 사고·구형에서는 유기·유실동물을 구조하면 동물보호관리시스템에 7일 이상 공고
- 공고 후 10일이 경과해도 주인이 나타나지 않은 동물은 입양 가능





### 반려견도 가족입니다. 동물등록 꼭 해주세요!

**• 등록방법: 시·군·구청 방문 또는 동물등록대행기관(동물병원 등) 방문**

\* 주소지 별 소유자 정보 변경 시 등록정보 수정, 사망 시 신고필수

- 미등록 적발 시 과태료: 1차 위반 20만원 / 2차 40만원 / 3차 60만원

**• 2021년 2월 12일부터 동물판매업자가 동물 판매 시 구매자의 명의로 동물 등록 신청을 하고 판매해야 해요!**

### 반려견과 외출할 때에는 목줄·인식표를 착용해주세요!

**• 타인에게 위해를 주지 않도록 목줄을 채워주세요!**

- 위반 시 과태료: 1차 위반 20만원 / 2차 30만원 / 3차 50만원
- 목줄 등 안전조치를 위반하여 사람의 신체에 상해를 이르게 한 자: 2년 이하의 징역 또는 2천만원 이하의 벌금
- 목줄 등 안전조치를 위반하여 사람을 사망에 이르게 한 자: 3년 이하의 징역 또는 3천만원 이하의 벌금

**• 인식표도 같이 부착해 주세요!**

- 미부착 적발 시 과태료: 1차 위반 5만원 / 2차 10만원 / 3차 20만원





### "사람과 동물 모두가 행복한 휴가" 만들기 3대수칙

가족같은 내 반려견 동물등록하세요

펫티켓 준수하여 타인을 배려해주세요

동물의 소중한 생명을 지켜주세요

동물위탁관리업(애견호텔, 유치원 등)을 이용시  
동물보호관리시스템([www.animal.go.kr](http://www.animal.go.kr))에서 가까운 영업장 찾기


농림축산식품부

# 가축전염병 방역수칙

(자료제공: 농림축산식품부 방역정책과 ☎ 044-201-2517)



## 영농장비·도구 등 소독을 철저히 하고, 그물망 등 방역시설과 소독설비 관리를 철저히 합시다

### 아프리카돼지열병(ASF)



접경지역 멧돼지 ASF 발생지역 입산 금지,  
부득이 추석 성묘 시 신발·의복 소독 및  
농장 출입 전 샤워, 옷 갈아입기 철저히



접경지역 멧돼지 ASF 발생지역 영농활동에  
사용한 트랙터 등 영농장비·도구 세척·소독 철저,  
농장 반입금지



야생 멧돼지 폐사체 발견 시,  
시군 환경 부서에 신고

### 조류인플루엔자(AI)



철새 도래지 방문금지, 논·밭 출입 자제



철새도래지 축산차량 출입통제,  
우회도로 이용

### 구제역



구제역 백신 제품별  
사용방법에 따라 백신접종을 철저히

※해외 불법 축산물 반입 또는 돼지에 남은 음식물을 먹이거나  
구제역 백신접종을 하지 않는 농가는 적발 시 최대 1천만원 이하의 과태료가 부과됩니다

※소독·방역시설을 갖추지 않은 경우 최대 1천만원 이하,  
소독을 실시하지 않는 경우 300만원 이하의 과태료가 부과됩니다


농림축산식품부

농림축산검역본부

가축위생방역지원본부



# 일상생활에서도 **가축방역**에 힘써주세요!

여러분의 관심과 협조가 가축전염병을 예방합니다!



**축산농가 방문자제,  
농장 출입통제 철저하!**



**부득이 방문 시  
가축 접촉 금지, 소독 철저**



**매일 농장 주변 소독,  
진출입로 생석회 도포**



**축사별 전용장화로 갈아신기  
손 씻기(손 소독), 신발 소독 철저**



**농장 내외 쥐·파리 제거**



**유효기간이 지난 소독제 사용 금지,  
다른 종류의 소독제와 혼합사용 금지**



**제품에 표시된 소독제  
희석배수 준수**



**농장울타리, 그물망(조류차단망),  
소독시설 등 방역시설 상태 점검**



**해외에서 귀국 시 또는 국제우편으로  
불법 축산물 반입금지  
(육포, 소시지, 만두, 햄 등)**

**※유효기간이 지난 소독제 사용, 소독제 희석배수 미준수 등  
안전사용기준을 준수하지 않을 경우 100만원 이하의 과태료가 부과됩니다**

# 2020 대한민국 식품대전

(자료제공: 농림축산식품부 식품산업정책과 ☎ 044-201-2112)

식품과 미래를 잇다

# 2020 대한민국 식품대전

KOREA FOOD SHOW 2020

10.28(수) — 30(금)  
[www.koreafoodshow.com](http://www.koreafoodshow.com)

2020 대한민국 식품대전



주최 농림축산식품부  
주관 한국농수산식품유통공사



## 제4회 국제종자박람회

(자료제공: 농림축산식품부 종자생명산업과 ☎ 044-201-2481)



# 국제종자박람회

KOREA SEED EXPO 2020

2020.10.15.THUR ~ 11.11.WED

[www.koreaseedexpo.com](http://www.koreaseedexpo.com)

### 온라인 박람회 주요 콘텐츠

- 스토리라운**
  - 종자산업 정책방향, 종자의 중요성, 우수종자 등 종자산업 지식·정보 제공
- 유관기관라운**
  - 농촌진흥청, 국립종자원, 농업기술원(경기도, 전라북도, 전라남도) KOTRA, 농업기술실용화재단
  - 유관기관들이 보유한 종자관련 콘텐츠 제공 및 기관소개
- 참가기업라운**
  - 온라인 박람회 참가기업 소개 및 비즈니스를 위한 전용 공간
  - 종자기업, 육묘, 농자재, 농기계 등 종자산업 관련 기업 소개
- 파노라마 VR전시포**
  - 전시작물의 실제 모습을 파노라마 형식의 VR 가상공간
  - 출품 기업, 품종 정보 제공
  - 출품기업의 비즈니스를 위해 사전예약제로 전시포 개방 (인원, 시간 제한)
- 미디어라운**
  - 오프닝 영상 (개회사, 환영사, 축사 등), 학술행사

※ 위의 프로그램은 사정에 따라 변동될 수 있음

**박람회 연락처**

- 이메일 | [smyeon0405@efact.or.kr](mailto:smyeon0405@efact.or.kr) | 전화번호 | 063-219-8831~8835

주최 | 농림축산식품부 | 전북특별자치도 | 농림축산식품부 | 주관 | FACT 농업기술실용화재단 | 후원 | 농촌진흥청 | 국립종자원 | KOTRA | KITA | 사단법인 한국종자협회

# 10월 제철 농산물 홍보

(자료제공: 농림축산식품부 식생활소비급식진흥과 ☎ 044-201-2274)

**제철** 10월의 지금  
모두 왔다



## 든든한 한 끼 고구마

### ○ 호호 불고, 호호 웃게 되는 고구마

노릇노릇하게 익어 달달함이 가득한 속살. 보는 것만으로도 가슴이 뜨거워지는 고구마는 맛으로도 뛰건으로도 세 맛을 내는 대표적인 국민간식이라 할 수 있다.

식이섬유가 풍부한 고구마는 장 건강을 지켜주며, 다양한 영양소를 함유하고 있어 한 끼 식사로도 손색없을 만큼 포만감을 선사한다.

또한 칼륨과 판토텐산 성분이 함유되어 체내의 나트륨을 배출할 뿐 아니라 혈액순환을 도와주는 건강 영양 채소이다.

### ○ 보관법과 고구마 레시피

수분함량이 많은 고구마는 습기가 적고 10도 정도의 서늘한 곳에서 보관하는 것이 좋다.



고구마찜밥



튀김고구마



고구마비빔밥



## 천의 얼굴 배

### ○ 달달한 맛, 달달한 느낌 배

달달한 맛과 아삭아삭한 식감. 흘러넘치는 과즙까지 씹을수록 오감을 자극하는 배는 음료, 잼, 아이스크림 등 다양한 형태로 가공되어 큰 인기를 누리고 있는 과일이다.

배에는 루테올린 성분이 함유되어 가래와 기침, 감기를 완화하며, 흡연이나 폐렴 등으로 몸 안에 쌓이는 발암물질들을 빠르게 배출하기 때문에 현대인들이 자주 섭취해야 하는 과일로 평가 받고 있다.

### ○ 고르는 법과 배 레시피

짙은 황색을 띠고 모양이 둥글고 큰 것이 좋으며, 두께가 얇은 것을 골라야 한다.



배샐러드



배황근치



배죽찜



# 농업경영체 등록확인서 발급방법 확대

(자료제공: 국립농산물품질관리원 농업경영체과 ☎ 054-429-4193)



**전국 37백여개 시·군·구 및 읍·면·동 사무소에서  
농업경영체 등록확인서, 증명서를 발급받을 수 있습니다.**



## 농업경영체 등록확인서, 증명서 발급방법

시·군·구 및 읍·면·동 사무소 방문	발급신청서 작성	본인확인	발급
무인민원발급기	주민등록번호 입력	지문인식	발급
정부24(www.gov.go.kr)	로그인		발급
농업경영체 등록 온라인 서비스(uni.agrix.go.kr)			
농관원 지원·사무소 방문	발급신청서 작성	본인확인	발급
농업경영체 콜센터(1644-8778)	본인확인		팩스 발급



농림축산식품부



행정안전부



국립농산물품질관리원



산림청

# 소중한 우리 아이들, 정부가 책임지고 보호합니다

## - 10월부터 공공 아동보호체계 본격 실행 -

(자료제공: 보건복지부 아동복지정책과 ☎ 044-202-3418)

2020.9.29. 제작

그동안 보호가 필요한 아동이 있으면,  
아동에 대한 충분한 상담 후 보호방법을 결정하고  
이후 아동의 양육상황을 평가하여 필요한 지원을 해야 했지만,  
**지자체 내 인력 부족 등의 문제로 미흡한 점이 많았습니다.**

또한 아동학대 사건이 발생하면  
민간기관인 **아동보호전문기관**에서  
현장조사와 상담을 수행하여  
**아동과 학대 행위자 분리조치** 등을  
수행하기에는 **한계가 있었습니다.**

이에 정부는 오는 10월부터  
민간 중심의 아동보호체계를 전면 개편하여  
**‘공공 아동보호체계’를 본격적으로 가동합니다.**

2/5



2020.9.29. 제작

### 01

#### 이렇게 바뀝니다!

#### 보호가 필요한 지역 아동을 ‘지자체’가 책임지고 보호합니다

아동학대, 부모의 이혼 등의 사유로 보호가 필요한 아동이 발생한 경우,  
상담·가정환경조사, 보호계획 수립, 양육상황 점검, 사후관리까지  
책임지고 수행합니다.

- ☑ 지자체 아동복지심의위원회에서  
가정위탁, 시설 입소 등의 보호 조치 결정,  
원가족 복귀 등 보호 종결을 심의 및 결정하여  
재학대 발생 등 방지
- ☑ 시군구에 아동보호전담요원을 배치하여  
아동의 개별적 상황을 고려한  
보호조치를 검토하고  
필요한 지원을 연계

3/5



2020.9.29. 제작

### 02

#### 이렇게 바뀝니다!

#### 아동학대조사를 공공화합니다

아동학대 신고 접수(112·지자체) 이후 시군구 아동학대전담공무원이  
경찰과 함께 출동하여 학대 여부 조사, 필요 시 응급조치(분리보호 등),  
학대 여부 판단 및 피해 아동 보호 계획을 수립합니다.

- ☑ 아동학대 조사, 상담 등  
초기 대응 업무를 시군구에 배치된  
아동학대 전담공무원이 직접 수행
- ☑ 아동보호전문기관은  
피해 아동과 학대 행위자에 대한  
전문 사례관리 집중

4/5



2020.9.29. 제작

보건복지부 법무부

정부와 지자체는 아이들이  
안전하고 행복하게 자라도록

공공 중심의  
아동보호체계를 구축하기 위해  
적극적으로 노력하겠습니다.

5/5





금년말까지 신규 채용 사업장을 지원합니다.  
[특별고용촉진장려금]

(자료제공: 고용노동부 고용장려금TF ☎ 1350)



코로나 위기로 새 일자리가 필요한  
근로자를 채용하는 중소·중견기업에게

# 특별고용촉진장려금

[ 중소·중견기업 채용보조금 ]

'20.2.1. 이후 실업자  
(1개월 이상 실업)

또는

6개월 이상  
장기 실업자

7.27~12월 말까지 고용시 한시 지원

**중소기업** 신규고용 1인당 월 최대 **100만원** x 6개월

**중견기업** 신규고용 1인당 월 최대 **80만원** x 6개월

신청 사업체 관할 고용센터 / 고용보험 누리집([www.ei.go.kr](http://www.ei.go.kr))

☎ 사업안내: 고용노동부 고객상담콜센터(국번없이 1350→2번(고용노동)→3번(사업주지원금) 선택후 연결시 상담)

## ▶▶ 사업 세부 설명자료

□ (지원목적) 코로나19 지속으로 고용상황이 어려운 상황에서 취업 여건을 개선하고 실업자 고용촉진 지원 강화

\* 고용촉진장려금의 특례지원유형으로 사업시행기간중 신규고용 대상 한시 운영

□ (지원대상) 코로나19 확산 이후 취업촉진이 필요하다고 인정되는 다음의 실업자를 '20.7.27.~'20.12.31.중 고용하는 중소·중견기업 사업주

○ 지원대상 실업자는 다음 ①~③중 하나에 해당하는 실업자로서 구직등록을 한 자를 의미함

① '20.2.1. 이후 퇴사한 자로서 1개월 이상 실업 중인 자

② 채용일 이전 6개월 이상 장기실업자

③ 기존 고용촉진장려금 지원 대상자\*

\* 취업지원프로그램 이수 후 1년 이내인 자 또는 중증장애인 등 이수 면제자

※ 구직등록: 직업안정기관이나 고용노동부령으로 정하는 기관에 구직의사를 표시하는 행위  
- 직업안정기관(고용센터(Work-net)), 기타 국가·지방자치단체·한국산업인력공단·한국장애인공단 등

□ (지원요건) 6개월 이상 근로계약 체결, 최저임금액 이상, 고용보험 피보험자(상용직) 가입

○ 고용일 이전 1개월 및 이후 6개월간 사업주의 고용조정 제한

\* 기타 고용일 이전 3개월 이내 이직한 사업장의 동일 또는 관련 사업주는 지원 제외

□ (지원수준) 근로자 1인당 월 최대 중소기업 100만원, 중견기업 80만원(사업주 지급 임금의 80%한도 내 지원), 최대 6개월간 지원

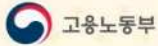
\* 만약 정규직 채용으로 6개월 지원기간 이후 계속하여 6개월 이상 고용시 추가지원 가능

□ (신청) 사업장 소재 관할 고용센터 또는 고용보험 누리집(공지사항 팝업 참조)

\* 신규 채용하고 1개월 고용 후 신청서 및 근로계약서, 임금지급내역 등 첨부하여 신청

# 청년디지털일자리/ 청년일경험지원사업

(자료제공: 고용노동부 청년고용기획과 ☎ 044-202-7444)



위기를 기회로!

## 청년디지털일자리 / 청년 일경험지원

7월 말 청년디지털일자리  
일·경험지원사업 본격 시행!



### 01

청년층의 고용창출과  
기업의 단기채용 여력 확보를 위해  
**청년 디지털일자리  
지원 사업이 시행됩니다**

**지원대상** IT활용 가능한 직무에 청년을 채용한 중소기업  
\*근로조건: 주 15시간 이상, 최저임금 이상 지급,  
4대보험 가입 등

**지원내용** 임금수준에 따라 월 최대 180만원의 인건비와 간접  
노무비를 지원 (최대 6개월)

월 보수 총액:

▲ 200만원 이상 → 180만원 + 10만원 지원

▲ 200만원 미만 → 지급임금의 90% + 10만원 지원

### 02

최근 신규채용 연기·중단 등으로  
일할 기회가 감소한 청년들을 위해  
**청년 일·경험  
지원 사업이 시행됩니다**

**지원대상** 만 15~34세 청년을 단기 채용한 5인 이상  
중견·중소 기업 (대학생 참여 가능, 직무제한 없음)  
\*벤처기업, 지식서비스, 문화콘텐츠, 청년창업기업 등은  
5인 미만도 참여 가능  
\*근로조건: 주 15시간 이상, 최저임금 이상 지급,  
4대보험 가입 등

**지원내용** 청년의 근로시간에 따라 최대 80만원의 인건비와  
관리비 10% 추가 지원

### 03

청년 디지털일자리  
청년 일·경험지원사업  
**어디로 신청하면 되나요?**

**홈페이지**  
[[www.work.go.kr/youthjob](http://www.work.go.kr/youthjob)]

청년디지털일자리·일경험지원사업 홈페이지에서  
지원 가능합니다.

자세한 문의로는 고용노동부 상담센터 ☎1350을  
통해 문의 주세요

코로나19에도 대한민국 청년·기업이 함께 웃을 수 있도록 고용노동부가 함께 하겠습니다

# 드론 비행안전 가이드 안내

(자료제공: 국토교통부 첨단항공과 ☎ 044-201-4315)

- 공항 및 원전 주변 등 비행금지구역에서 허가없이 드론을 날리는 행위는 불법입니다.



- 불법행위 적발 시, 최대 200만원 이하의 과태료가 부과됩니다.

구분	12kg 초과		12kg 미만		위반시 처벌기준
	사업용	비사업용	사업용	비사업용	
조종자 증명	○	×	×	×	과태료 300만원
조종자 준수사항	○	○	○	○	과태료 200만원
비행승인	○	○	×	×	과태료 200만원
	※ 관제권, 비행금지구역, 고도150m 이상 비행시, 무게와 상관없이 비행승인 필요				

- 비행금지 지역 등의 확인은 스마트폰 어플 『Ready to Fly』, 국토교통부 V월드(<http://map.vworld.kr/map/mps.do>)에서 확인하실 수 있습니다.

【드론비행금지구역】




공항 ○ 원전 P61~P65 비행금지구역 P518, P73
스마트폰 어플 Ready to Fly

- 드론 비행 전에 반드시 조종자 준수사항 및 비행금지구역 등을 확인하시어 안전한 드론비행에 협조하여 주시기 바랍니다.



# 의무관리대상 공동주택 전환 제도

(자료제공: 국토교통부 주택건설공급과 ☎ 044-201-3380)

## 의무관리대상 공동주택 전환 제도 [공동주택관리법 제10조의2]

의무관리대상 공동주택이란?

300세대 이상 공동주택, 150세대이상 승강기 설치 또는 중앙(지역)난방방식 공동주택, 주택이 150세대 이상인 주상복합아파트로서 관리비 공개 등 일정 의무가 부과되는 공동주택



한국감정원 공동주택관리정보시스템 홈페이지  
www.k-apt.go.kr



# 소상공인 디지털화 전환 방안 홍보

(자료제공: 중소벤처기업부 소상공인정책과 ☎ 042-481-4567)

## 소상공인 생업현장이 이렇게 바뀝니다.

01 | 우리동네 전통시장, 온라인 주문-결제-배송이 가능해집니다.

동네시장 상품,  
가정까지 배달



복합단말기  
간편하게 결제



전국 전통시장,  
온라인몰 입점



02 | 음식점, 카페, 동네슈퍼, 옷가게 등 상점이 스마트해집니다.

스마트오더  
음식점,  
카페



무인슈퍼,  
24시간 영업



스마트피팅  
옷가게



03 | 소상공인 작업장이 더욱 안전하고 편리해집니다.

안전한  
근로환경



편리한  
작업환경



일정한 품질의  
제품생산



## 골목상인도 글로벌 소상공인으로 성장할 수 있습니다.



소상공인도 디지털 역량을  
강화하여 대형업체와  
디지털격차가 완화



민관이 함께 만든  
빅데이터를 이용하여  
경영을 혁신하고  
경쟁력 제고



플랫폼기업-소상공인 간  
상생협력을 통해  
디지털 공정거래문화 조성

## 디지털 전환으로 새로운 일자리가 생깁니다. (25년까지 일자리 12.9만개 창출)



1. 온라인진출 소상공인



일자리

2022년 2.8만  
2025년 5.7만

2. 소상공인 스마트상점



일자리

2022년 1만  
2025년 2.1만

2. 소상공인 스마트공방



일자리

2022년 0.9만  
2025년 5.1만

## 불법 방문판매업체 가지마시고, 신고해주세요

(자료제공: 공정거래위원회 특수거래과 ☎ 044-200-4441)

• 코로나19 예방을 위해 •

### 불법 방문판매 설명회 등에 가지마세요! 신고하세요!



가지마세요!



레크레이션, 음식물 제공,  
효도관광 등을 통해 유인



사은품 및 경품증정을  
미끼로 유인



저가 제품을 과대광고하여  
고가에 판매하는 곳



신고하세요!

- ▲ 공정거래위원회(1670-0007)
- ▲ 특수판매공제조합 신고센터(02-2058-0831)
- ▲ 직접판매공제조합 신고센터 (080-860-1202)
- ▲ 안전신문고 앱



불법 방문판매업체 및 집합금지명령 위반 업체에 대해 직접판매공제조합 및 특수판매공제조합 신고센터에 신고하실 경우, 신고 포상금을 받으실 수 있습니다.



공정거래위원회



특수판매공제조합



직접판매공제조합

maceco



# 2020년 하반기 지역별고용조사 안내

(자료제공: 통계청 고용통계과 ☎ 042-481-2271)

정부혁신  
보다 나은 통계청

## 2020년 하반기 지역별고용조사

2020. 10. 18. ~ 10. 30. ※ 인터넷조사 10. 19. ~ 10. 26.

지역별고용조사는 우리나라 시군 단위의 고용현황을 파악하기 위해  
반기별로 실시하는 국가지정 통계조사입니다.

- ① 조사대상 전국 약 23만 표본가구내 15세 이상 가구원
- ② 조사방법 조사원 전화조사 / 인터넷조사 / 방문조사
- ③ 홈페이지 <http://www.narastat.kr/eregion>
- ④ 조사기관 통계청

코로나19 확산 방지를 위해 인터넷조사, 전화조사로도  
응답이 가능하오니 많은 협조 바랍니다.

※ 인터넷조사를 희망하는 가구는 기간 내(10. 19. ~ 10. 26.)  
지역별고용조사 홈페이지(<http://www.narastat.kr/eregion>)에  
접속하여 참여 가능합니다.

내가 사는 지역의 취업자는  
얼마나 될까?



조사와 관련하여 문의사항이 있으신 분은 통계청 콜센터로  
연락주시기 바랍니다.  
통계청 콜센터 02-2012-9114 또는 080-200-9114



## 소화기·주택화재경보기 설치! 우리집 화재걱정 뚫!

(자료제공: 소방청 119생활안전과 ☎ 044-205-7663)



안녕하십니까? 귀 가정에 건강과 행운이 가득하시기를 기원합니다.  
최근 8년간, 전체 화재 사망자의 절반이 단독주택 등 일반주택에서 발생하여 많은 인명피해가 발생하고 있습니다.

이와 관련, 「화재예방, 소방시설 설치·유지 및 안전관리에 관한 법률」 제8조 에서는 주택화재 인명피해를 줄이기 위하여 모든 주택(아파트 제외)에 소화기와 주택화재경보기(단독경보형감지기)를 설치토록 규정하고 있습니다.

내 가정의 화재안전을 위하여 “화재 초기에 소방차 한 대의 효과가 있는 소화기”와 “화재가 나면 알려주는 주택화재경보기”를 반드시 설치하여 주시고, 이웃에도 설치토록 안내하여 주시기 바랍니다.

주택화재 인명피해 방지를 위한 필수 소방시설은  
**“주택화재경보기 및 소화기”**입니다.

문의처 | 소방관서(대표전화) 원스톱 지원센터





# 주택용 소방시설이란?

## 주택화재경보기 (단독경보형감지기)

연기로 화재를 감지하면 자체 내장된 전원(건전지)으로 음향장치가 작동해 경보음을 울려 신속하게 대피 할 수 있게 하는 장치

## 소화기

소화약제를 압력에 따라 방사하는 기구로 사람이 수동으로 조작하여 소화(消火)에 사용하는 기구

※구입방법 : 인터넷 · 대형마트 · 인근 소방기구 판매점 등



## 설치대상

\*단독주택(단독 · 다중 · 다가구), 공동주택(연립 · 다세대)



단독주택



다가구주택

각 가구별로 소유권이 구분되어 있지 않음, 즉, 소유주가 1인



다세대주택



연립주택

각 가구별로 소유권이 구분되어 있음, 즉, 소유주가 여러명

## 설치기준



## 주택화재경보기 설치방법



## 관리방법 및 사용기한

• 압력게이지 **녹색** 확인

• 사용기한 10년

• 오작동시 **리셋**버튼 누르기

• 배터리 주기적 점검

※ 배터리 수명은 약 10년





## 10월의 독립운동가 박영희 선생

(자료제공: 국가보훈처 공훈관리과 ☎ 044-202-5780)

### **독립군을 양성하고 청산리전투를 승리로 이끈 군사전문가**

국가보훈처(처장 박삼득)는 광복회, 독립기념관과 공동으로 박영희(1896.12. ~1930) 선생을 2020년 10월의 독립운동가로 선정하였다.

선생은 1920년대 만주지역의 대표적인 항일 독립운동가이다. 신흥무관학교를 졸업한 인재로 동교 교관으로서 독립군을 양성하는 한편, 북로군정서 사관학교 학도단장 및 김좌진 장군의 부관으로 청산리전투를 승리로 이끈 대표적인 군사전문가이다.

선생은 부여 출신으로 1913년 휘문의숙에서 신학문을 배우던 중 신명익숙 재학 시 은사인 이세영을 따라 만주로 망명하여 신흥무관학교에 입학, 군사 지식을 배웠으며, 졸업과 동시에 교관으로 임명되어 독립군 양성에 힘썼다.

1920년 7월에는 북로군정서 사관연성소 학도단장 및 김좌진 장군의 부관으로서 청산리전투의 영웅들을 배출하는 한편 청산리 전투에 참전하였다. 북로군정서 군은 사관연성소 출신으로 이루어진 만주 독립군 부대 가운데 가장 훈련이 잘된 정예부대였으며, 1920년 10월 21일부터 26일까지 만주 길림성 화룡현 청산리 지역에서 일제와 벌인 전투에서 빛나는 승리를 거두었다.

청산리전투는 일본군의 간도침입 작전을 완전히 차단하여 만주지방에서 독립운동을 지속할 수 있도록 했으며, 이를 통하여 국내 독립운동도 우회적으로 지켜주면서 조국의 독립에 대한 확신과 독립정신을 고양시켰다.

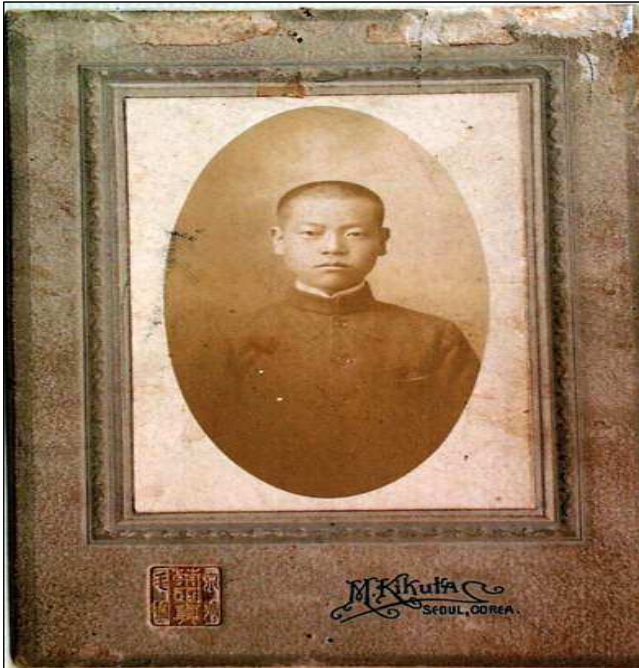
선생은 청산리 전투 이후 일본군의 추격을 피해 러시아로 이동하였으나 자유시 참변 이후 다시 만주로 돌아와 1922년에는 북로군정서 부사령관으로 활동하였다.

1923년 9월에 중국 상해에서 창간된 국한본문 잡지 「배달공론」에 <군사학 강의>를 두차례 기고하는 등 군사지식을 보급하는데 힘썼다. 이후 신민부에서 보안사령관을 맡아 총사령관인 김좌진 장군을 최측근에서 보좌하였으며, 성동사관학교 교관으로 신민부의 독립군 간부를 양성하여 항일 투쟁을 전개하였다.

1926년 김좌진 장군의 밀명으로 항일운동의 군자금을 협조받기 위해 블라디보스톡에 파견되어 활동 중 1927년 러시아 첩보기관에 체포되었으며, 1930년 연해주 고루지계에서 순국하였다.

정부에서는 선생의 공훈을 기리기 위해 1977년에 건국훈장 독립장을 추서하였다.

【 첨부 】 관련 이미지(출처 : 독립기념관)



박영희 선생(1896.12~1930년)



청산리 항일 전적비

## 10월의 6·25전쟁영웅 박양규 순경

(자료제공: 국가보훈처 제대군인지원과 ☎ 044-202-5715)

### ◆ 죽음을 무릅쓰고 나주시민 안전을 사수하다 ◆

국가보훈처는 ‘대한민국 경찰 박양규 순경’을 10월의 6·25전쟁영웅으로 선정하였다.

- 대한민국 경찰 박양규 순경은 나주경찰서에서 근무하고 있던 중 6·25전쟁이 발발하자 나주지역 방어를 위한 위수대로 활동하였으며, 그 해 9월 10일 나주중학교에서 적진을 살펴보고자 매복하던 중 단신으로 적과 교전, 적 7명을 사살하고 5명에게 중상을 입히고 전사하였다.
- 대한민국 경찰 박양규 순경은 전라남도 나주시 나주경찰서에서 근무하던 중 6·25전쟁이 발발하자 나주지역 방어를 위한 위수대로 활동하였다.
- 1950. 9. 10. 나주시 교동 소재 나주중학교에서 적정 탐지차 매복근무를 하던 중 단신으로 적과 교전하여, 적 7명을 사살하고 5명에게 중상을 입히고 장렬히 전사하였다.
- 한편, 고인의 충의를 기리기 위해 1951년 4월 나주시 죽림길 나주역사공원내에 충혼비를 건립하였으며, 나주경찰서에서는 매년 10월 21일 경찰의 날을 맞아 이 곳에서 참배를 실시하고 고인의 숭고한 희생과 헌신을 기리고 있다.





대한민국 경찰 박양규 순경  
(1924. 2.15. ~ 1950. 9.10.)

## 10월의 현충인물 강천구 경위

(자료제공: 국가보훈처 국립대전현충원 현충과 ☎ 042-820-7062)

- 국립대전현충원은 2020년 10월의 현충인물로 마산동부경찰서 소속으로 근무중에 피의자를 파출소로 연행하여 사건을 처리하던 중 갑자기 쓰러져 순직한 ‘강천구 경위’를 선정하였다.
- 강천구 경위는 1968년 경북 안동에서 태어나 1998년 11월부터 경남지방경찰청 소속 순경으로 임용되어 근무하였다. 평소 확고한 국가관과 투철한 사명감으로 맡은바 직무에 충실히 임하였으며, 중요범인 검거 및 근무 실적 우수 공적으로 경남지방경찰청장 표창을 수상하기도 하였다.
- 2011년 3월 16일 새벽 1시부터 112순찰 근무 중, 2시20분경 관할구역 소재 주점에서 신고가 접수되어 현장으로 출동하여 술값 사기혐의 현행범을 몸싸움 끝에 연행하였다. 파출소에 도착하여 사건처리를 하던 강천구 경위는 갑자기 가슴이 답답함을 호소 하다가 책상 위에 쓰러져, 동료들이 급히 인근 병원으로 옮기려 하였지만 안타깝게도 후송 도중 사망하였다.
- 이에 정부는 대한민국을 위한 고귀한 희생과 공로를 인정하여 故강천구 경위에게 1계급 특진을 추서하였고, 고인은 국립대전현충원 경찰 묘역에 안장되어 있다.



故 강천구 경위



묘소사진



## 10월의 호국인물 김재호 육군이등중사

(자료제공: 전쟁기념관 기획홍보팀 ☎ 02-709-3104)

전쟁기념관은 10월의 호국인물로 김재호 육군 이등중사를 선정하였다.

故 김재호 이등중사는 1926년 1월 5일 전라남도 광양군 진상면에서 태어났다. 1952년 2월 육군에 입대한 그는 신병훈련을 마치고 수도 사단 제26연대 제3중대의 소총수로 배속되어 고지전이 한창이던 강원도 화천의 수도고지에 배치되었다. 수도고지 전투는 1952년 중부전선의 금성돌출부에 있는 수도고지에서 국군 수도사단과 중공군이 군사분계선 설정에 대한 휴선협상의 주도권 장악을 목적으로 전개한 고지 쟁탈전이었다. 두 달 동안의 공격에도 불구하고 수도고지를 확보하지 못한 중공군은 10월 6일, 수도 사단 전방의 고지들에 대한 대대적인 공격을 개시하였다.

10월 6일 저녁, 김재호 일병(당시)이 속한 제26연대 제3중대는 중공군의 포격에 이어 2개 중대규모의 집중적인 공격을 맞았다. 포격에 의해 인접 전우들이 모두 전사하고 홀로 살아남은 김 일병은 진지 앞 20여 미터까지 도달한 적군을 맞아 백병전으로 이들을 격퇴하였다. 잠시 뒤 새로운 적 부대가 접근하자 김 일병은 수류탄과 소총으로 이들을 다시 한 번 단신으로 격퇴한 뒤 소총 2정과 기관단총 1정을 노획하여 복귀하였다. 김 일병의 전공을 비롯한 수도사단의 감투정신으로 지난 4개월 간 계속된 수도고지 전투는 국군의 승리로 일단락 될 수 있었다.

정부는 그의 전공을 기려 1953년 1월 13일 을지무공훈장을 수여하였다. 그러나 안타깝게도 정전협정 체결 12일 전인 1953년 7월 15일 금성지구 전투에서 전사하였다. 전사 후 이등중사로 2계급 추서 특진되었다. 