

2021. 2월 반상회 홍보자료

연번	제 목	담당부서
1	【2021 시장 보궐선거】 전입신고자 투표소 안내	행정지원과
2	부마민주항쟁 사실, 피해 등 신고 접수 안내	행정지원과
3	2021년 우기대비 재해예방 특별 준설 추진	도시관리과
4	2021년 풍수해보험사업 운영 안내	안전총괄과
5	금연구역 흡연자 과태료 감면제도 안내	건강증진과





부산광역시선거관리위원회

아름다운 선거
행복한 우리 부산

전입신고에 따른 선거일투표소 안내

3. 16. 이전 신고

전입신고한 새로운 주민등록지의
투표소에서 투표

3. 17. 이후 신고

- ☑ 부산 내에서 전입신고
전입신고 전 과거 주민등록지의 투표소에서 투표
- ☑ 타 시·도에서 부산으로 전입신고
부산시장보궐선거에서 투표 불가능

부산광역시장보궐선거

2021년 4월 7일(수) 오전 6시 ~ 오후 8시

선거인명부작성기준일 다음날(3. 17.)부터
부산 지역 안에서 새로운 주민등록지로 전입신고한 경우
선거일 투표소는 이전 주민등록지에 있는 투표소입니다.



당신의 한 표가 부산을 만듭니다

2 부마민주항쟁 사실, 피해 등 신고 접수 안내

◇ 부마민주항쟁 관련자의 명예회복 및 보상 등에 관한 법률 제7조 및 제10조의2제2항, 같은 법 시행령 제10조에 따라 부마민주항쟁 진상규명을 위한 사실, 피해 등의 신고 접수 안내임.

■ **신고기간** : 상시접수 (토·일요일 및 공휴일 제외)

■ **접 수 처** : 부마민주항쟁진상규명위원회

- (03171) 서울 종로구 세종대로 209, 정부서울청사 11층 1107호

■ **접수방법** : 전화, 우편, 방문

■ **신고자격**

- **관련자**(①사망한 자, ②행방불명된 자, ③상이를 입은 자, ④시행령에 정한 질병을 앓거나 그 후유증으로 사망한 것으로 인정되는 자, ⑤수배·연행 또는 구금된 자 ⑥공소기각·유죄판결·면소판결·해직 또는 학사징계를 받은 자)
- **유 족**(관련자의 재산상속인 → 민법에 의함)
- **친족관계에 있는 자**(관련자의 8촌 이내 혈족, 4촌 이내 인척, 배우자)
- **특별한 사실을 알고 있는 자**(부마민주항쟁과 관련한 사건을 경험하거나 목격한 사람, 사건에 대하여 직접 전하여 들은 사람 및 사건을 문헌이나 기록으로 확인한 사람)

■ **제출서류**

- 사망·행방불명·상이 사건의 경위서
- 신청사유를 소명할 수 있는 증거자료

※ 신청서식은 부마민주항쟁진상규명및관련자명예회복심의위원회 홈페이지(www.buma.go.kr - 정보마당 - 법령 및 서식자료)에서 내려 받아 사용

■ **심의 · 결정 절차**

- 부마민주항쟁 관련자의 명예회복 및 보상 등에 관한 법령 및 업무처리지침에 의함 ※ 신청 건이 과다할 경우는 처리기간이 다소 지연될 수 있음

■ **문 의** : 부마민주항쟁보상지원단 심사보상과 ☎02-2100-1512/1515)

3 2021년 우기대비 재해예방 특별준설 추진

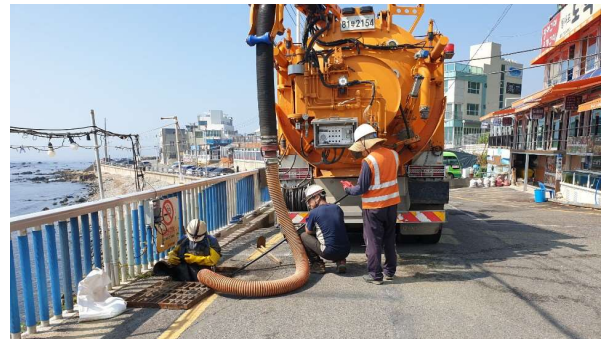
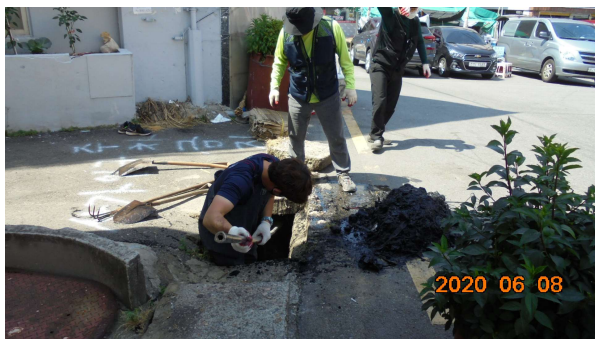
- ◇ 「2021년 우기대비 재해예방 특별준설」에 따른 관내 하수관로 사전조사 및 정비를 통해 침수피해 등 주민불편사항을 사전에 예방코자 함.

■ 사업개요

- 사업기간 : 2021. 1 ~ 12월
- 대 상 지 : 관내 상습 침수지역 우선, 각 동 신청지역 등
- 주요내용 : 하절기(7~8월) 우기대비 하수관로 토사준설을 통한 침수 피해 방지 및 원활한 우수단면 확보 등

2020년 준설 실적

◆인력 109구간 67.2km, 준설토 298m³ ◆기계 48구간 9.3km, 준설토 817m³



■ 협조사항

- 사업 시행에 따른 주민 홍보 및 안내
- 특별준설 홍보 현수막 부착 : 행정복지센터 지정 게시대 ▷ 1~6월 중
- 각 동별 상습 침수지역 대상지 파악 제출 : 위치 및 현장사진 등

자료제공 : 미래도시국 도시관리과 ☎ 051-749-4285

- ◇ 정책보험 가입을 통해 예기치 못한 자연재난으로부터 구민 재산 보호
- ◇ 풍수해나 지진재해 시 사유재산에 대한 자율방재능력 제고

■ 개요

- 사업목적: 저렴한 정책보험 가입 활성화로 자연재해 시 사유재산 적극 보호 및 구민 생활안정 기여
- 대상재해: 태풍, 홍수, 호우, 강풍, 풍랑, 해일, 대설, 지진(지진해일 포함)
- 가입대상: 주택(단독·공동), 소상공인 상가·공장, 온실(농·임업용)
※세입자도 가입 가능, 16층 이상 아파트는 실손형 가입불가
- 정부지원: 보험 가입비의 70~92%(보험료 일부 국가·지자체 지원)
- 판 매 사: DB손해, 현대해상, 삼성화재, KB손해, NH손해☎02-2100-5103~7

■ 주요내용

- 보험의 종류
 - 정액형 : 주택(개별·단체가입) 및 온실(개별가입)
 - 실손형 : 주택(개별·단체가입) 및 온실·상가·공장(개별가입)
- 지원규모
 - 일반 가입자 70%, 차상위계층 77.5%, 기초수급자 86.5% 이상 지원
 - 재난취약지역(자연재해위험개선지구 등) 가입자 87% 이상 지원

■ 협조사항

- 단체 회의자료 게재 및 반상회 개최 시 적극적인 주민 홍보

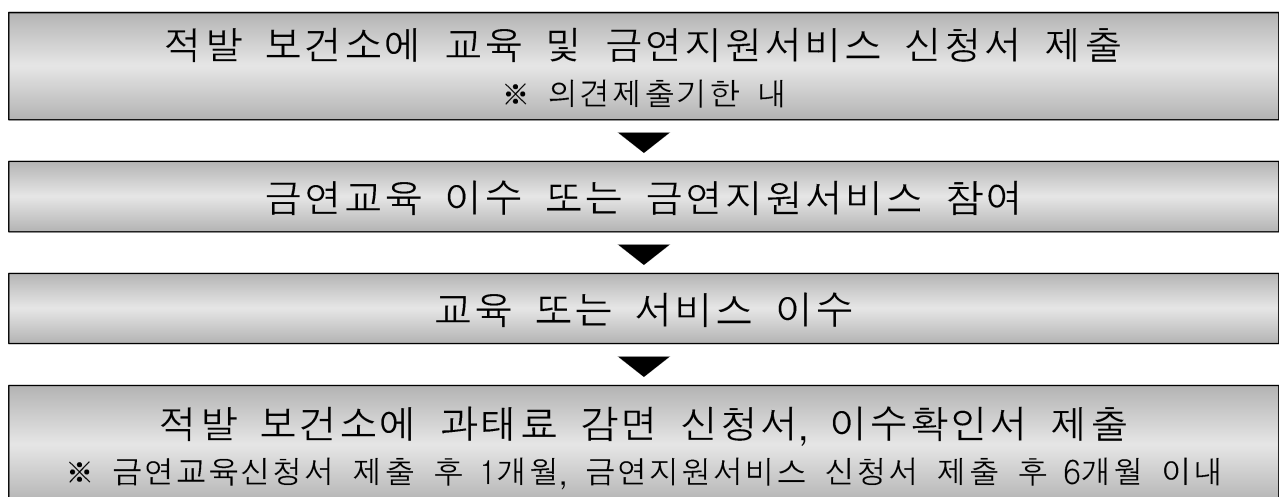
5 금연구역 흡연자 과태료 감면제도 안내

◇ 금연구역 위반 흡연자가 금연교육 또는 금연서비스를 이수할 경우 과태료 감면제도를 통해 흡연자의 금연 동기를 부여하도록 함.

■ 개 요

- 근 거: 「국민건강증진법」 제34조
- 시행일자: 2020.06.04. 부터
- 대 상: 금연구역 위반 흡연으로 과태료 부과 대상인 자
- 감면내용
 - 온라인 금연교육 이수자: 과태료 금액의 50% 감경
 - 금연지원서비스(금연클리닉 등) 이수자: 과태료 금액의 100% 면제
- 신청방법
 - 적발 보건소에 교육 및 금연지원서비스 신청서 제출

■ 감면절차



■ 협조사항

- 구·군 홈페이지 및 소식지(구보, 반상회보) 게재 등 홍보