

# 「풍수해」 관련 공동주택 비상상황 대응요령

‘22.9.7 태풍 힌남노에 의한 집중호우로 공동주택 지하주차장이 침수되어 다수의 인명피해가 발생됨에 따라, 공동주택 안전관리자가 호우 등 자연 재난 시 신속하고 효과적으로 대비·대응토록 대응요령 개정(‘22.12월)

2023. 1.

## 목 차

I. 목적 및 기본요령 .....	1
1. 목적 .....	1
2. 적용범위 .....	2
3. 관련정보 .....	2
II. 비상업무조직 및 업무분담 .....	3
1. 비상업무조직도(예시) .....	3
2. 업무분담 상세 .....	4
III. 단계별 대응 .....	5
1. 사전대비(풍수해 발생 전) .....	5
가. 관리자 체크리스트(예시) .....	5
나. 관리자 행동요령 .....	6
잊지마세요 .....	10
2. 대응단계(풍수해 발생 중) .....	11
가. 관리자 체크리스트(예시) .....	11
나. 관리자 행동요령 .....	12
주의하세요 .....	14
※ 호우 중 긴급상황 발생에 따른 대처 시 관리자 주의사항 .....	15
3. 안전확인(풍수해 이후) .....	15
가. 관리자 행동요령 .....	15
IV. 주요기관 연락처 .....	17
※ [참고] : 호우 대비 안내방송문 예시 .....	18~

# 「풍수해」 관련 공동주택 비상상황 대응요령

## 호우란?

일반적으로 짧은 시간에 많은 양의 비가 내리는 것을 말하며, 호우주의보는 3시간 강우량이 60mm이상 예상되거나 12시간 강우량이 110mm 이상 예상될 때, 호우경보는 3시간 강우량이 90mm이상 예상되거나 12시간 강우량이 180mm 이상 예상될때

## I 목적 및 기본지침

### 1. 목 적

- 본 「공동주택 비상상황 대응요령」은 '22.9월 태풍 힌남노로 인해 포항 지역 공동주택 지하주차장 침수 및 사망사고가 발생하면서, 짧은 시간에도 지하공간이 침수될 수 있다는 문제가 드러난 후, 이를 관리하기 위해 필요한 개정사항을 반영한 것입니다.
- 해당 문서를 통해 '호우·장마 등 재난'(이하 '호우 등') 관련 공동주택 내 상황발생에 대한 단계별 절차와 조치사항을 신속히 확인할 수 있습니다.
- 다만 본 요령은 행정안전부의 자연재난(풍수해) 국민행동요령\*에 근거하여 기본지침을 제시한 것으로 공동주택단지별 특성을 감안하여 탄력적으로 적용하거나 세부지침으로 변형·적용하시기 바랍니다.

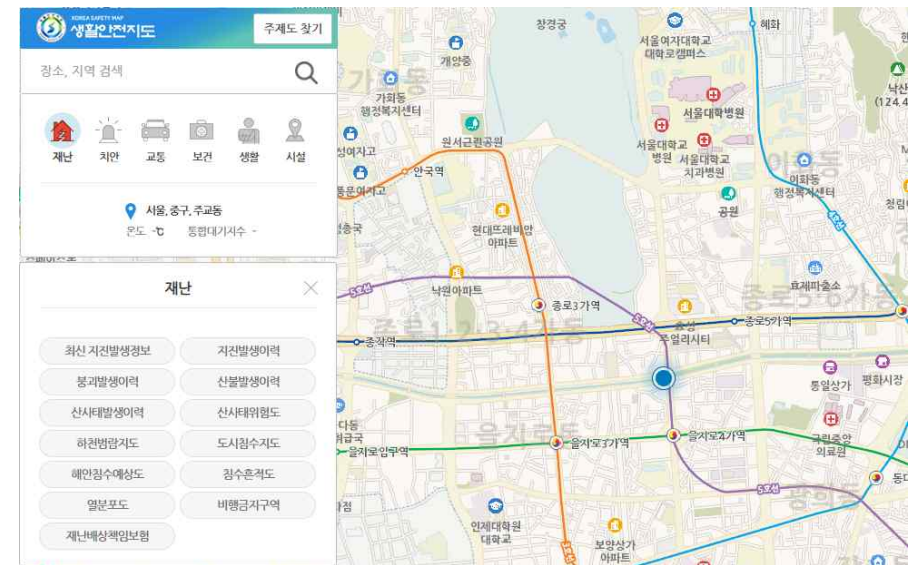
\* 재난안전포털(<http://www.safekorea.go.kr>) > 재해예방대비 > 자연재난 국민행동요령

### 2. 적용범위

- '공동주택 비상상황 대응요령'은 공동주택을 관리하는 관리사무소, 관리인 등의 호우 시 대응요령을 설명한 것으로서 본 대응요령에 기술되지 아니한 사항은 입주민의 안전을 최우선하여 판단합니다.

### 3. 관련 정보

- 생활안전지도 : <https://www.safemap.go.kr/main/smap.do>

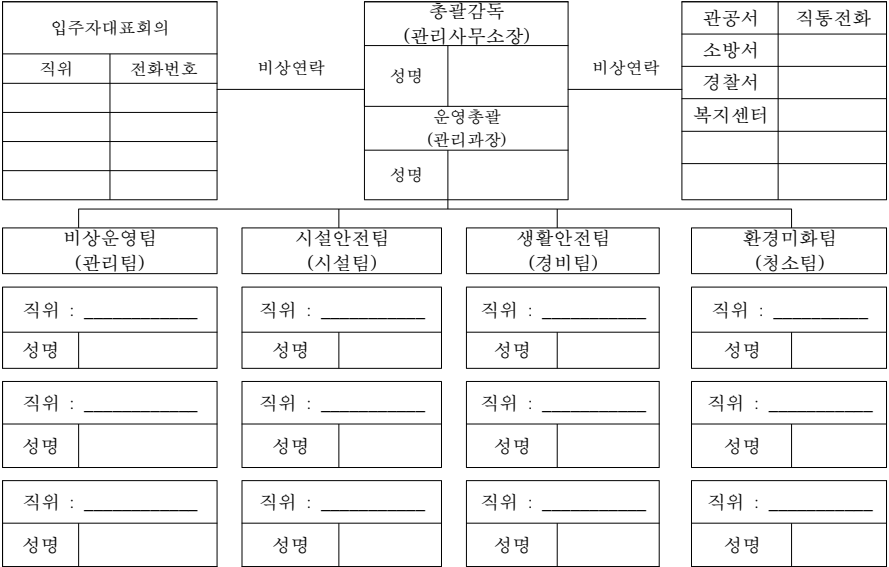


## 잊지마세요!!

재산피해는 회복할 수 있습니다.  
그러나, 결코  
인명피해는 회복할 수 없습니다!!

## II 비상업무조직 및 업무분담 [예시]

### 1. 비상업무조직도



[업무분담표-예시]

구 분	담 당	업 무	인 원
총괄감독	관리사무소장	총괄감독	○
운영총괄	관리과장	총괄관리	○
비상운영	관리팀	비상운영기획, 관리	○
시설안전	시설팀	시설물 사전점검, 상황대처	○
생활안전	경비팀	위해요소 발견, 주민접근 차단, 입주민 주민대피 지원	○
환경미화	미화팀	주변 정리	○

### 2. 업무분담 상세 [예시]

업 무	설 명	담당자
총괄감독	○ 비상운영에 대한 관리 및 감독	
운영총괄	○ 비상운영 총괄 관리 ○ 비상연락 체계 확인 및 점검	
비상운영	○ 피해시설, 장소 등 비상상황에 대한 업무계획, 관리 ○ 비상운영기획에 따른 관리사무소 운영, 대주민홍보 등 ○ 민원 접수, 비상 안내 방송 등	
시설안전	○ 시설물 안전 사전 점검 및 점검기록 및 보파 등 방호 조치 ○ 주요 안전 취약시설 인수인계 등 전파 ○ 상황 발생 시 조치방법(원인 제거·복구, 임시대처·상황 종료 후 복구 등) 선택 및 대처	
생활안전	○ 주민 위해 시설 보고 ○ 주민 접근 차단 시설 설치 ○ 필요 시 입주민 대피(안전취약계층 등) 지원 등	
환경미화	○ 주변 정리	

- 공동주택 규모 및 상황에 따라 비상운영계획을 수립하고, 비상 상황 발생 시 즉각 대응 합니다.
- 재난이 발생한 경우 상황에 대한 놀람으로 아무 생각이 나지 않는 공황 상황이 발생할 수 있습니다. 사전에, 관할지역 행정복지센터, 소방서, 경찰서 등 관공서의 비상 시 연락처(당직실 등)를 미리 확인하세요.

### Ⅲ

## 단계별 대응

### 1. 사전대비(풍수해 발생 전)

#### 가. 관리자 체크리스트 [예시]

구분	주요 내용	실시 여부
① 모니터링 및 대응 준비	• <b>재난정보</b> 우리지역 재난정보 수시 모니터링	<input type="checkbox"/>
	• <b>피해현황</b> 우리지역 과거 피해정보 확인 및 단지 내 취약지점 파악	<input type="checkbox"/>
	• <b>비상연락망</b> 관리자 비상연락망 및 주변 관계시설(조직) 연락망 정비	<input type="checkbox"/>
② 시설 점검/확인	• <b>안전점검</b> 안전점검 검사표 비치 및 점검	<input type="checkbox"/>
	• <b>배수관리</b> 하수구, 배수로, 빗물받이 등 배수 방해 쓰레기 등 제거	<input type="checkbox"/>
	• <b>붕괴/낙하물관리</b> 축대, 옹벽, 건축물 주변 적재물 등 점검, 조치	<input type="checkbox"/>
③ 수방자재 관리	• <b>수방자재</b> 물막이판, 모래주머니, 양수기 등의 확보 및 관리상태 점검 ※ 상습침수지역 이동식 비상용 배수펌프 확보 필요성 검토	<input type="checkbox"/>
	• <b>담당자 지정</b> 출입구 별 수방자재 설치자 지정	<input type="checkbox"/>
④ 대피 관리	• <b>대피로 확보</b> 대피 유도등, 유도선 등 부착 ※ 지하층 및 건물 내 정전 대비	<input type="checkbox"/>
	• <b>대피로 안전 점검</b> 대피로 적재물 등 위험요소 제거 및 난간상태 점검	<input type="checkbox"/>
	• <b>방송시설</b> 대피방송시설 확인	<input type="checkbox"/>
	• <b>안전취약계층</b> 취약계층 요청 시 시군구청 접수 안내	<input type="checkbox"/>
	• <b>대피장소 확보</b> 단지내 대피장소 및 대피공간(수용인원) 사전 확인	<input type="checkbox"/>
⑤ 입주민 홍보	• <b>가정 내</b> 외출 자재, 대피경로 확인, 누전차단기 확인, 창문 점검 등 안내	<input type="checkbox"/>
	• <b>차량</b> 지하공간, 저지대 주차 금지, 차량용 망치 등 구비 안내	<input type="checkbox"/>
	• <b>지하</b> 비상 시 대비 절단기 및 부유용품 등 구비 안내	<input type="checkbox"/>
	• <b>대피경로</b> 비상 시 대피경로 및 주의사항 안내	<input type="checkbox"/>
⑥ 기타	• <b>보험</b> 풍수해 보상 보험·공제 가입여부 확인	<input type="checkbox"/>
	• <b>접근통제</b> 차량통제, 접근제한 등 시간 안내	<input type="checkbox"/>

## 나. 관리자 행동요령

### ① 모니터링 및 대응 준비

#### ○ 우리지역 재난정보 수시 모니터링

- 기상정보 확인, 주변지역 피해상황 주시

#### ○ 우리지역 과거 피해정보 확인 및 단지 내 취약지점 파악

- 관련 사이트에 접속하여 정보 확인

※ 생활안전지도 : <https://www.safemap.go.kr/main/smap.do?flag=2>

※ 도시침수지도 : <https://safemap.go.kr/main/smap.do?flag=2&coreThemaMap=8>

※ 홍수위험지도 : <https://safemap.go.kr/main/smap.do?flag=2&coreThemaMap=7>

#### ○ 관리자 비상연락망 확인 및 주변 관계시설(조직) 연락망 정비

- 비상연락망을 사전에 준비
- 고위험 지역(태풍 예상 경로 위치 단지 등)은 필요 인력의 비상대기 계획 마련
- 입주자대표회의 및 자생단체 등에 사전 협조 요청

### ② 시설 점검·확인

#### ○ 안전점검 검사표 비치 및 점검

- 호우대비 관리자 체크리스트를 참조하여 작성한 후 비치하고, 주기적으로 점검 실시

- 점검 실시 안내 공지 및 방송 실시

※ 점검 결과는 수선·교체 필요성에 관한 공감대 형성의 기초

- 점검 전·후 자료를 비치

※ 점검 실시 사진 등 근거 자료를 작성하여 비치

- 위해 요인이 발견되는 즉시 공지, 대표회의 보고 준비

### ○ 하수구, 배수로, 빗물받이 등 배수 방해 쓰레기 등 제거

- 배수로 중 낙엽 등이 자주 쌓여 막히는 장소 등 주요 장소 집중 관리
- 지하 주차장·기계실 침수 예방 조치
  - 지하주차장 배수로 이물질(비닐 등), 배수펌프 작동 상태 확인
  - 배수로 없는 지하주차장의 경우 벽면 쪽 모래주머니로 임시배수로를 설치하여 배수 유도
  - 예보 발령 시 사전 최하층 주차차량 상층 이동 조치 안내문 게시
- 예비 배수펌프 작동 여부 확인
  - 지하주차장 또는 동지하 침수 대비용 예비 이동식 배수펌프 작동여부 확인
  - 저지대 또는 하천 하류 지역 등 외부 우수 유입 우려 지역은 비상용 배수 펌프의 추가 확보 필요성 검토
- 주민자치센터, 소방서 등의 지원가능 여부 및 범위 등도 미리 확인

### ○ 축대, 옹벽, 건축물 주변 적재물 등 점검, 조치

- 고저차가 있는 조경지역은 고지대 방향 유입 우수의 우회·차단용 모래 주머니 설치
- 수목간의 물길을 조정하고, 토사 유실에 따른 땅꺼짐(싱크홀)이 자주 발생하는 곳은 예비로 비닐 등으로 인공물길 조성
- 단지 내 주요 바람길에 위치한 조경수의 쓰러짐 사고에 의한 차량피해 가능성을 검토하여 필요한 경우에는 이동주차를 안내

## ③ 수방자재 관리

### ○ 물막이판, 모래주머니, 양수기 등의 확보 및 관리상태 점검

- 평상시 물막이판, 모래주머니, 양수기 등 수방자재를 미리 확보하고 관리자·설치자를 지정하여 관리상태를 주기적으로 확인

### ○ 출입구 별 수방자재 설치자 지정

- 지하주차장 등 지하공간으로의 출입구가 여러 곳인 경우 물막이판의 신속한 설치를 위해 입구별 설치 담당자 지정

## ④ 대피관리

### ○ 대피 유도등, 유도선 등 부착

- 지하다층 건물의 경우 탈출로가 한정되어 있으므로 적절한 조명을 갖춘 대피경로 확보 필요
- 대피경로를 인지할 수 있도록 유도등이나 유도선 등을 부착하고, 대피에 장애가 될 수 있는 적재물 등 위험요소는 사전에 제거

### ○ 대피로 적재물 등 위험요소 제거 및 난간상태 점검

- 안전한 대피를 위해 난간 상태를 확인

### ○ 대피방송시설 확인

- 방송통제실 및 경비실 등 방송장비 사전 확인

### ○ 취약계층 확인 및 사전 담당자 지정·관리

- 독거노인, 장애인 및 그 보호자 등의 요청이 있는 경우에는 해당 지역 시·군·구청에 접수할 수 있도록 안내

## ⑤ 입주민 홍보

### ○ 외출 자제, 대피경로 확인, 누전차단기 확인, 창문 점검 등 안내

- 화분류 등 외부 적치물을 실내로 이동하도록 안내 방송
- 창틀을 단단히 고정하고 유리창은 테이프 등으로 고정하는 등 깨짐방지 작업에 대한 요청 안내 방송

### ○ 지하공간, 저지대 등 주차 금지, 차량용 망치 등 구비 안내

○ 비상 시 대비 절단기 및 부유용품 등 구비 안내

○ 비상 시 대피경로 및 주의사항 안내

- 위험 상황 시 대피할 수 있는 장소 또는 지정된 대피소를 안내방송이나 게시판 홍보물을 통해 사전에 공지

⑥ 기타

○ 풍수해 보상 보험·공제 가입여부 확인

- 재난 피해 발생 시 원상회복을 위한 보험 또는 공제 가입
- 재난 보상이 가능 여부(차량, 낙하물, 낙뢰 등)를 확인

○ 차량통제, 접근제한 등 시간 안내

- 침수 피해가 예상되는 경우 대피장소를 사전에 안내하고, 지하주차장 차량이동은 호우 전에만 가능토록 안내
- 물막이판 설치 시간을 알리고 물막이판 설치 이후에는 차량이동이 불가함을 안내

**잊지마세요!!!**

○ 호우대비 침수피해 예방 요령 방송 실시!

※ 붙임자료 참조

(주요 내용) ①입주민 외출 자제, ② 주차방법 및 주차장소(인근 공공주차장 등 사전협조 및 확인 필요), ③ 차량통행금지 예정시각 안내(물막이판·차수용 모래주머니 설치 예정 시)

○ 지하주차장 침수가 예상되는 경우 대비하세요.

※ 호우정보·주의보 발표 이전(비가 오지 않는 상황)에만 차량 이동조치를 안내하며, 주차장 물막이판 설치이후 차량이동 불가 안내방송 실시

- (기타 임시 조치 등과는 별개로) 주차 차량 신속 이동 안내 방송 등 조치
  - ※ ‘사전 안내방송’은 지하주차장 침수 피해 발생 시 필요 조치 이행에 대한 판단기준이 될 수 있음
  - ※ 주차금지 지역 이동 주차 안내 방송 실시(단, 특보 중에는 방송 금지!!!)
- 주차장 슬래브 누수 점검 및 시멘트물 낙수 주차면 주차 금지 조치
- 특보 발효 시 지상주차 안내 방송 실시(물막이판 설치 또는 가동 예정 시각 포함)
- 저지대 또는 하천 하류에 우수 유입 또는 하천 범람 우려가 있는 공동주택은 인근 고지대 공영주차장 또는 피난용 임시주차장 등 존재 여부 행정복지센터나 관할 시·군·구청에 사전 문의 및 확인

○ 경사 대지에 위치한 공동주택은 주의하세요.

- 단지 외부 고지대 쪽의 배수로·배수관·옹벽 등 우수 유입 여부 점검
- 고지대 유입 우수에 대한 우수 유도시설 설치 검토
- 작업 사진 등 대응 자료의 준비 필요
- 폭우 예상 시 고지대쪽 주차면 차량의 이동주차 안내 등 필요

## 2. 대응단계(풍수해 발생)

**상황발생 및 진행상황은 수시로 안내방송을 실시합니다!**

### 가. 관리자 체크리스트 [예시]

구분	주요 내용	실시 여부
① 모니터링 및 안전확인	• <b>모니터링</b> 단지 상황 종합적 모니터링(우수 유입 확인 등)	<input type="checkbox"/>
	• <b>안전확인</b> 지하공간 등 위험 세대 존재 시 지속적 안전 확인	<input type="checkbox"/>
② 상황전달	• <b>이동제한</b> 지하공간(지하주차장 등) 접근 금지 / 차량 이동 금지 등 안내	<input type="checkbox"/>
	• <b>비상상황 안내</b> 단지 내 비상상황 발생 시 안내	<input type="checkbox"/>
③ 수방 자재 설치·가 동	• <b>수방자재 설치</b> 우수 유입 가능 공간 침수방지 조치(물막이판 등 설치)	<input type="checkbox"/>
④ 시설 비상조치	• <b>배수로 확보</b> 긴급 배수로 정비 ※ 안전 확보 시에만 진행	<input type="checkbox"/>
	• <b>우수유도시설</b> 경사지대 우수유도시설 설치 ※ 안전 확보 시에만 진행	<input type="checkbox"/>
⑤ 비상 대피	• <b>대피지원</b> 대피방송 실시(피해 발생 시) - 대피경로 안내	<input type="checkbox"/>
	• <b>안전취약계층 지원</b> 안전취약계층 대피 지원 ※ 요청 시	<input type="checkbox"/>

## 나. 관리자 행동요령

### ① 모니터링 및 안전확인

#### ○ 단지 상황 종합적 모니터링

- 호우 시작 후 단지 내 폐쇄회로 CCTV 및 순찰 등을 통한 우수 유입, 피해상황 발생 등 예의주시

※ 순찰은 관리자의 안전이 확보되는 상태에서만 실시

- 주요 상황 보고 체계 유지
- 긴급상황 발생이 우려되는 경우 소방서, 동 복지센터 등 관공서에 비상 연락 및 주요상황 전달
- 대처 및 판단에 확신이 없는 경우에는 119에 대응 방법 등 요청

### ② 상황 전달

#### ○ 지하공간(지하주차장 등) 접근 금지 / 차량 이동 금지 등 안내

- 수방자재를 이용한 침수방지 조치를 할 경우 안내방송을 통해 지하 주차장 및 저지대(우수 유입 지대) 근처 접근 금지, 차량 이동 금지 안내 방송 실시

### ③ 수방자재 설치·가동

#### ○ 우수 유입 가능 공간 침수방지 조치(물막이판 등 설치)

- 호우가 시작되면 우수 유입 가능 공간\*에 신속히 물막이판 등을 설치 하고, 물막이판 빈틈은 모래주머니로 막아 물이 유입되지 않도록 함

\* 지하주차장 입구, 출입구 침수방지턱이 낮은 곳, 환기구 및 채광용 창 위치가 낮은 곳 등 우수 유입 가능성이 높은 공간



- 경사지역 등은 호우 발생 시 고지대에서 외부 우수가 유입되는지 확인하고, 모래주머니 등으로 임시 우수 유도로 또는 차단시설 설치  
※ 안전 확보 시에만 진행

#### ④ 시설 비상조치

- 긴급 배수로 정비  
※ 안전 확보 시에만 진행
- 경사지대 우수유도시설 설치  
※ 안전 확보 시에만 진행

#### ⑤ 비상 대피

- 대피방송 실시(피해 발생 시) - 대피경로 안내
  - 안내 방송을 통해 피해가 발생(하수구 역류, 우수유입 등)하기 시작한 세대 및 이웃에 대해서는 즉시 대피하도록 함
- 안전취약계층 대피 지원
  - 안전취약계층 지원 요청 시 행정복지센터(동주민센터) 등에 접수 지원

### 주의하세요!!!

■ 지하주차장 침수중의 이동주차 안내는 차량 물림에 따른 정체현상으로 역사사고 발생의 원인이 될 수 있습니다. 저지대 또는 하천 하류 등 외부 우수유입 우려지역에서는 특히 주의하세요.

- 주민 외출 금지 등 안내
  - 강풍 동반 시 외출 자제 안내 방송 실시
  - 지하주차장 진입 금지 안내 방송 수시 실시(상황 종료 시까지)
- 지하주차장 차량 통제
  - 지하주차장 등 진입 통제 상황 안내
  - 차수시설(차수벽, 모래주머니 등) 및 진입금지 띠 등 훼손 방지 인원 배치
  - 차수시설 외부 우수 등 유입이 시작되는 경우 차장 진출입 금지 안내\*

\* 우수 유입 중 차수시설 일시철거는 유수의 방해로 재설치가 불가능하게 될 수 있습니다. 차수시설 설치 시에는 이를 유지관리할 직원의 배치 등을 검토하세요.
- 재난 방송 및 재난 문자 모니터링
  - TV 또는 라디오 재난 방송 모니터링
  - 정부 및 지자체, 행정안전부의 재난문자 모니터링
  - 국민재난안전포털([www.safekorea.go.kr](http://www.safekorea.go.kr))
  - 스마트폰 안전관련 앱 [안전디딤돌](#) · [날씨알리미](#)
- 판단결과에 대한 근거 자료(사진, 일기예보 등), 대체 조치 자료 확보
  - 상황의 원인 제거에 위해요소가 있는 것은 최소한의 대체 조치 및 상황 종료 대기의 불가피성 등을 안내하여 주민 동요 통제 필요



※ 호우 중 긴급상황 발생에 따른 대처 시 관리자 주의 사항 ※

※ 재난상황에서 특정한 행위요청에 관한 안내방송은 입주민의 집단행동을 발생시켜 예측치 못한 사고로 이어질 가능성이 있음

※ 긴급한 경우에만 안전성을 사전에 확보한 후 임시 조치합니다.

○ 긴급한 경우

- 낙엽 등으로 인하여 배수관이 일시적으로 폐쇄되었거나 비정상적인 사유로 지하주차장, 기계실, 변전실 등에 우수가 유입되어 대규모 인명피해나 재산피해가 우려되는 경우
- 그 밖에 임시조치 만으로도 주민 피해를 줄일 수 있는 경우

○ 안전성 사전 확보

- 작업 중 감전, 추락, 익사 등의 위험 요인이 없음을 사전에 확인한 경우
- 안전 장비 구비만으로도 위해 요소를 사전에 차단할 수 있는 경우
- ※ 상황 발생 중의 조치는 투입 근로종사자의 안전사고(감전, 익사, 추락 등) 등에 따른 2차 사고의 위험 존재함으로 신중한 검토 필요\*

\* 2020. 8. 6. 폭우 시 춘천시 인공수초섬 고정 작업 중 익사사고,  
2022. 9. 7. 태풍 힌남노 시 포항시 지하주차장 차량 이동 중 익사사고 등

○ 임시 조치 유형(예시)

- 배수구를 막고 있는 낙엽 등을 간단한 작업도구로 제거
- 모래주머니 설치 등으로 임시로 우수 유입을 차단하는 경우
- 그 밖에 수목, 추락 등 위해 요소가 없는 배수작업과 감전 위험이 없는 차수 작업 등

3. 안전확인(풍수해 발생 이후)

잊지마세요!!!

상황발생 및 복구 진행상황 수시 안내방송 실시!  
차수시설 철거 예정 시각 안내 (설치한 경우만)

○ 폭우 등으로 인해 아파트 단지 침수 등 피해 시

- 변전실 및 기계실이 침수되는 경우에는 전기시설과 급수시설의 이용 불가능, 정부 및 지자체에서 운영하는 대피시설의 위치와 연락처 등 확인
- 화재보험 풍수재위험담보특별약관 가입 단지는 보험회사에 신속히 신고
- 협회 화재공제 풍수재위험담보특별약관에 가입하신 경우 :  
→ 협회 공제사업단(1577-9332)으로 문의·접수

○ 폭우로 인해 차량이 침수된 경우

- 자동차보험의 자기차량손해에서 보상\*받을 수 있으니 자동차보험으로 접수
- \* 가입 보험사에 보상 가능 여부 및 보상 범위 등 사전 확인 필요

○ 상황 종료 안내 및 복구 계획 안내 등

- 재난 등 특이상황 발생 및 종료 시 안내 방송 등 검토: 예정 복구 조치 계획 안내 및 접근 금지 조치 지역 접근 제한 안내 등
- 입주자들은 관리주체의 조치 등에 대한 무관심 및 무지함을 전제로 사전 및 상황발생, 사후 조치 등에 대해 지속적으로 안내 및 홍보  
→ 물리적·신체적 안전에 못지않게 심리적 안전 및 신뢰의 중요성에 대한 근로 종사자의 이해 노력 필요

## 1. 위기상황, 긴급상황 시 신고전화

- 재난신고 119, 범죄신고 112, 민원 상담 110
- 행정안전부 중앙재난안전상황실 044)205-1542~3

## 2. 행정안전부 국민행동요령, 임시주거실 등 안내

- 행정안전부 홈페이지 <http://www.mois.go.kr>
- 행정안전부 국민재난안전포털 <http://www.safekorea.go.kr>
- 스마트폰 어플리케이션 ‘안전디딤돌’

## 3. 유관기관 연락처 및 홈페이지

- 행정안전부 044)205-6366, <http://www.mois.go.kr>
- 기상청 02)2181-0503, <http://www.kma.go.kr>
- 고용노동부 044)202-7746, <http://www.moel.go.kr>
- 보건복지부 044)202-2652, <http://www.moe.go.kr>  
(질병관리본부 043)719-7265, <http://www.cdc.go.kr>)
- 농림축산식품부 044)201-1474, <http://www.mafra.go.kr>
- 농촌진흥청 1544-8572, <http://www.rda.go.kr>
- 해양수산부 044)200-5617, <http://www.mof.go.kr>
- 교육부 044)203-6355, <http://www.moe.go.kr>

## [붙임 1] 호우 대비 안내방송문(예시)

## 붙임 1\_가 : 일반적인 경우

관리사무소에서 안내 말씀 드립니다.

현재 제○호 태풍 ○○○이 올라오고 있습니다.

이번 태풍은 초속 ○○미터의 강풍과 함께 시간당 ○○밀리의 폭우가 쏟아질 것으로 예상되고 있습니다. 주민 여러분께서는 외출을 삼가시고, 발코니에 내어 놓으신 화분 등 추락위험이 있는 물건은 세대내로 옮겨주시기를 당부드리오니 이점 유의하여 주시기 바랍니다.

아울러, 폭우에 따른 지하주차장 침수사고에 대비하기 위하여 오늘 ○○시○○분부터 지하주차장 차량 진입로 등에 침수대비 차수시설을 설치할 예정이오니, 이점 유의하여 주시기 바랍니다.

다시 한번 안내 말씀드립니다.

현재 제○호 태풍 ○○○이 올라오고 있습니다.

이번 태풍은 초속 ○○미터의 강풍과 함께 시간당 ○○밀리의 폭우가 쏟아질 것으로 예상되고 있습니다. 주민 여러분께서는 외출을 삼가시고, 발코니에 내어 놓으신 화분 등 추락위험이 있는 물건은 세대내로 옮겨주시기를 당부드리오니 이점 유의하여 주시기 바랍니다.

아울러, 폭우에 따른 지하주차장 침수사고에 대비하기 위하여 오늘 ○○시○○분부터 지하주차장 차량 진입로 등에 침수대비 차수시설을 설치할 예정이오니, 이점 유의하여 주시기 바랍니다.

이상 관리사무소에서 안내 말씀 드렸습니다. 감사합니다.

## 붙임 1\_나 : 하천 하류, 저지대 등 상습 침수 지역

관리사무소에서 안내 말씀 드립니다.

현재 제○호 태풍 ○○○이 올라오고 있습니다.

이번 태풍은 초속 ○○미터의 강풍과 함께 시간당 ○○밀리의 폭우가 쏟아질 것으로 예상되고 있습니다. 주민여러분께서는 외출을 삼가시고, 발코니에 내어 놓으신 화분 등 추락위험이 있는 물건은 세대내로 옮겨주시기를 당부드리오니 이점 유의하여 주시기 바랍니다.

아울러, 폭우에 따른 지하주차장 침수사고에 대비하기 위하여 오늘 ○○시○○분부터 지하주차장 차량 진입로 등에 침수대비 차수시설을 설치할 예정이오니, 이점 유의하여 주시기 바랍니다.

참고로, 우리 아파트에서는 ○○학교(예시)의 협조를 받아 차량침수 대비를 위한 임시주차장을 이용할 수 있사오니 이점 참고바랍니다.

다시 한번 안내 말씀드립니다.

현재 제○호 태풍 ○○○이 올라오고 있습니다.

이번 태풍은 초속 ○○미터의 강풍과 함께 시간당 ○○밀리의 폭우가 쏟아질 것으로 예상되고 있습니다. 주민여러분께서는 외출을 삼가시고, 발코니에 내어 놓으신 화분 등 추락위험이 있는 물건은 세대내로 옮겨주시기를 당부드리오니 이점 유의하여 주시기 바랍니다.

아울러, 폭우에 따른 지하주차장 침수사고에 대비하기 위하여 오늘 ○○시○○분부터 지하주차장 차량 진입로 등에 침수대비 차수시설을 설치할 예정이오니, 이점 유의하여 주시기 바랍니다.

참고로, 우리 아파트에서는 ○○학교(예시)의 협조를 받아 차량침수 대비를 위한 임시주차장을 이용할 수 있사오니 이점 참고바랍니다.

이상 관리사무소에서 안내 말씀 드렸습니다. 감사합니다.



### 「풍수해」 관련 공동주택 비상상황 대응요령(개정판)

펴 낸 이 : 대한주택관리사협회 이선미

집필참여 : 사무총장 채희범  
정책팀장 김기철

자 문 : 행정안전부 자연재난대응과  
국토교통부 주택건설공급과  
국립재난안전연구원  
대한건축사협회 오종열  
안전환경연구소 강성경

copyright (c) 대한주택관리사협회 2023. 2.