

5분자유발언

『 안전한 해운대구를 만들자 』

박 기 훈 의원

해운대구 교통사고

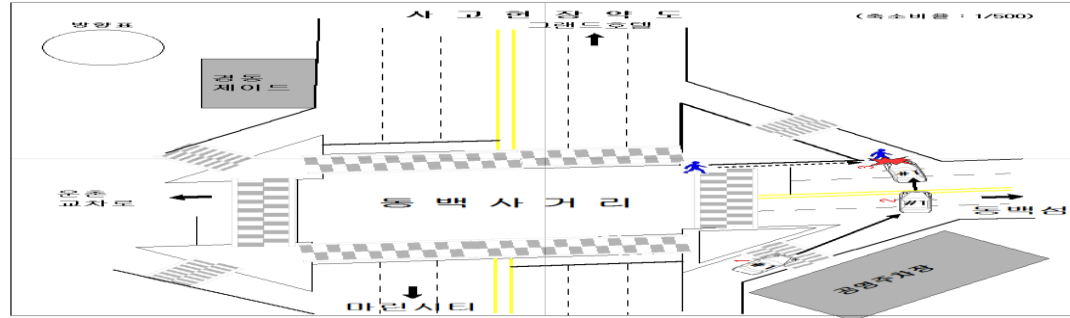
구분	전체 교통사고		사망사고	
	전체	보행자	전체사망자	보행자사망자
사고건수	586건	156건(26.6%)		
사상자수	789명	153명(19.3%)	12명	7명(58.3%)

교통사망사고 분석 및 대책

일시. 장소	2019. 1. 1.(화) 00:30경 / 부산 해운대구 우동 동백사거리		
사고유형	차대사람	도로명	해운대로
위반사항	중앙선침범	사상자	사망 1명 (69세, 여)



【 현장 사진 】



【 현장 약도 】

사고개요	그랜저 승용차량이 동백사거리를 마린시티 쪽에서 해운대해수욕장 쪽으로 진행하던 중 동백섬 방면 도로에서 중앙선을 침범하면서 진행방향 좌측에서 우측으로 무단 횡단하는 보행자를 충격한 사고임.		
	(119로 해운대백병원 응급실 후송되었으며 치료를 받다 외상성 뇌출혈로 2019. 1. 12. 06:23경 사망한 것임)		

원인분석	사망사고의 주요원인으로는 보행자 무단횡단 및 운전자 중앙선침범 임		
------	--------------------------------------	--	--

인근(50m)	'19년도	차대차	차대사람	차량단독	최근	차대차	차대사람	차량단독
사망사고		.			3년간	.	.	.

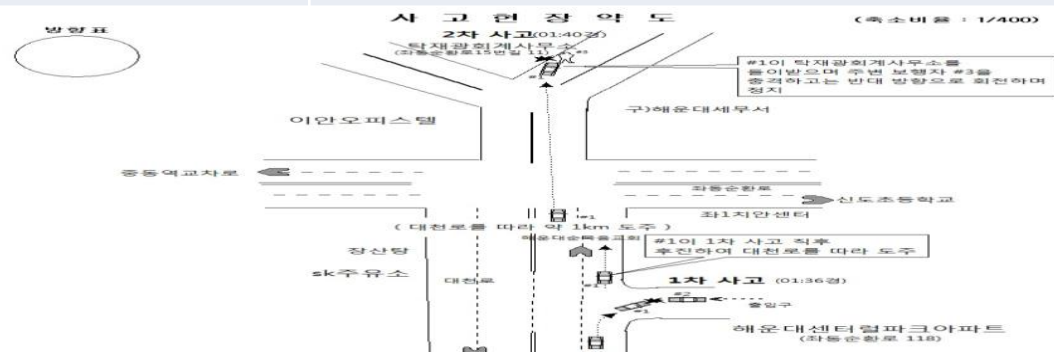
대책	<ul style="list-style-type: none"> 중양선 침범 예방 및 보행자 무단횡단 근절을 위한 보행자 펜스 및 무단횡단 방지펜스 설치 추진 		
	<ul style="list-style-type: none"> 무단횡단에 대한 경각심 및 교통안전교육 지속적 홍보 활동 		
	<ul style="list-style-type: none"> 사망사고 발생지점 부근 집중적으로 사고예방 캠페인 실시 		

교통사망사고 분석 및 대책

일시. 장소	2019. 2. 17.(일) 01:40경 / 부산 해운대구 좌동 센터럴파크 아파트 앞		
	~ (구) 해운대세무서 앞		
사고유형	차 대 보행자	도로명	대천로
위반사항	중앙선침범	사상자	사망 1명 (70세, 여)



【 현장 사진 】



【 현장 약도 】

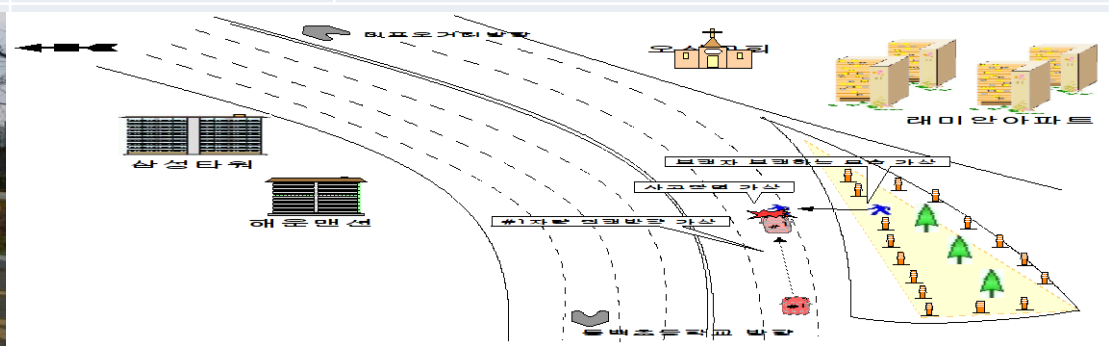
사고개요	1)차량이 센터럴파크 아파트 출입구를 진행하면서 아파트에서 진행해오던 2)개인택시를 정면충돌하고, 약800미터 도주하면서 (구)세무서 앞에서 고물리어카를 끄는 3)보행자를 충격하면서 맞은편 건물 벽면을 충돌(보행자 병원 후송 사망)							
원인분석	운전자 혈액채취 및 교통사고조사반에서 자세한 원인조사중							
	(운전자 음주운전 시인)							
인근(50m)	'19년도	차대차	차대사람	차량단독	최근	차대차	차대사람	차량단독
사망사고		.			3년간	.	.	.
대 책	▸ 중앙선 침범 예방을 위한 시선유도봉(표지병) 및 보행자 펜스 설치 추진							
	▸ 음주운전 경각심 및 교통안전교육 지속적 홍보 활동							
	▸ 사고발생지 주변 음주단속 및 주요교통법규위반행위 단속							
	▸ 급커브 및 과속방지턱 등 저속주행을 위한 시설 개선							

교통사망사고 분석 및 대책

일시. 장소	2019. 3. 7. 14:11경 부산 해운대구 좌동순환로 해운맨션 앞		
사고유형	차 대 보행자	도로명	좌동순환로
위반사항	안전운전 의무 위반	사상자	사망 1명(87세, 여)



【 현장 사진 】



【 현장 약도 】

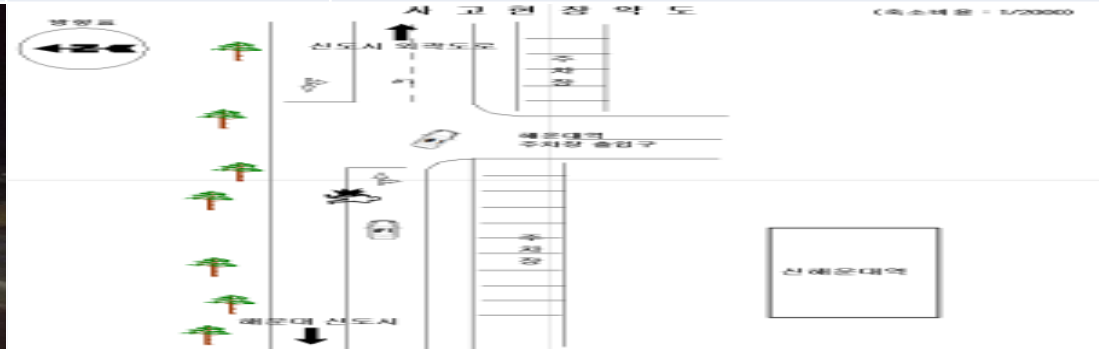
사고개요	상기 일시경 #1)차량이 편도 3차로 중 2차로를 따라 동백초등학교에서 미포오거리 방면으로 진행하던 중, 진행방향 우측에서 좌측으로 도로를 무단 횡단 #2)보행자를 충격한 사고로, #2)보행자 해운대백병원으로 후송, 치료 중 22:01경 중증뇌부종으로 사망한 것임							
원인분석	주요 원인 : 보행자 무단횡단							
인근(50m)	'19년도	차대차	차대사람	차량단독	최근	차대차	차대사람	차량단독
사망사고		-	-	-	3년간	-	-	-
대 책	▸ 무단횡단 방지웬스 설치 추진(보행자 무단횡단 차단)							
	▸ 무단횡단 사망사고 발생지역 플래카드 설치 추진(보행자 무단횡단 예방)							
	▸ 사망사고 발생지역 인근 횡단보도 신설 검토(보행자 무단횡단 예방)							
	▸ 무단횡단 예방 교통안전교육 및 홍보 추진(보행자 무단횡단 예방)							

교통사망사고 분석 및 대책


일시. 장소	2019. 4. 3. 04:50경 부산 해운대구 좌동에 있는 신해운대역 앞 노상		
사고유형	차 대 사람	도로명	신해운대역 장산로 진입로
위반사항	안전운전의무위반	사상자	사망 1명, 보행자
	(보행자 무단횡단)		(남, 53세, 1급시각장애인)



【 현장 사진 】



【 현장 약도 】

사고개요	위 일시장소 불상의 사고차량은 신해운대역 쪽에서 장산로 방면으로 진입 도중 편도 1차로의 도로를 1차로로 진행하다 무단횡단하는 피해자(1급 시각장애인)를 불상의 방법으로 충격하여 현장도착 후 심폐소생술 실시하며 해운대백병원 응급실 후송 05:38경 사망하게 한 사고임.							
원인분석	1급시각장애인 보행자가 무단횡단하고 1차로 주행 중인 불상 차량의 안전운전의무 의무위반으로 분석됨							
인근(50m)	'19년도		차대사람	차량단독	최근	차대차	차대사람	차량단독
사망사고		없음	없음	없음	3년간	없음	없음	없음

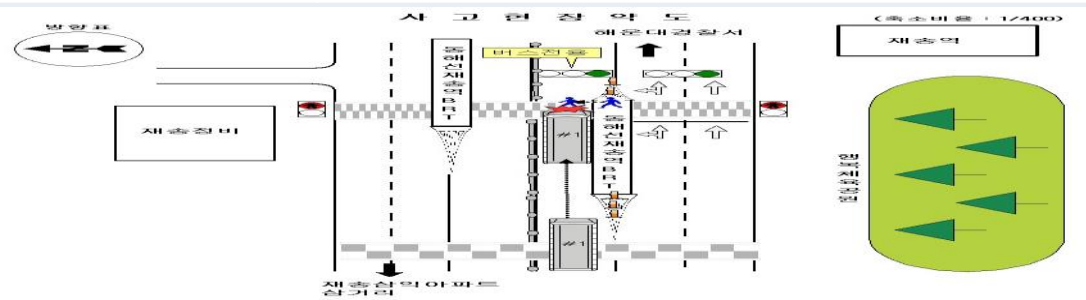
대 책	○ 지자체와 협의 후 보행자펜스 설치하여 무단횡단 원천차단
	○ 장애인단체 기관과 협의하여 교통안전교육 지속적 홍보활동
	○ 사망사고 발생지점 부근 집중적으로 사고예방 캠페인 실시
	○ 교통법규위반행위 집중 단속 강화 및 거점근무실시
	○ 신해운대역 주차장 앞 과속방지턱 설치를 통한 과속 예방
	○ 신해운대역 주차장 측 가로등 점등 요청을 통한 운전자 시거 확보

교통사망사고 분석 및 대책

일시. 장소	2019. 7. 3. (수) 20:50경 부산 해운대구 재송동 898-8 재송동BRT		
	(재송역→해운대경찰서)		
사고유형	차대보행자	도로명	해운대로
			(해운대구 해운대로 100)
위반사항	무단횡단	사상자	사망 1명, 보행자
			(남, 60세), 무직



【 현장 사진 】



【 현장 약도 】

사고개요	<p>동래방면에서 해운대방면으로 BRT구간을 전방 직진 신호(버스전용신호)에 따라 직진하던 시외버스(경남 70아 3874, 해운대고속)가 진행방향 기준 우측에서 좌측으로 횡단보도 위를 무단횡단하는 피해자를 버스 앞 범퍼로 충격한 사고임.</p> <p>(119로 해운대백병원 응급실 후송, 치료중 2019. 07. 03. 21:28경 사망)</p>							
원인분석	<p>- 운전자 상대 신호위반 여부 블랙박스 조사(블랙박스 통해 사고장면확인)</p> <p>- 보행자 무단횡단</p> <p>- 운전자 음주 및 무면허운전 해당사항 없음</p>							
인근(50m)	'19년도	차대차	차대사람	차량단독	최근	차대차	차대사람	차량단독
사망사고		없음	없음	없음	3년간	.	.	.

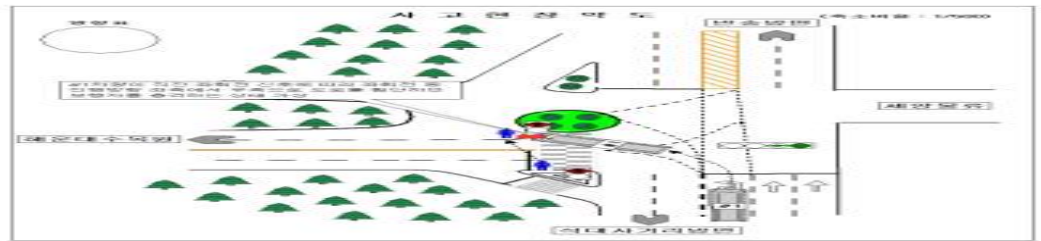
대 책	○ 보행자 시인성 강화를 위한 바닥신호등 설치 필요
	○ 사업용자동차(해운대고속 등) 대상으로 집중적으로 캠페인 실시
	○ 교통법규위반(무단횡단)행위 집중 단속강화
	○ BRT구간 거점근무 강화(출퇴근 시간대 방순대, 심야시간대 지역경찰 협조)
	○ BRT정류장 무단횡단 방지를 위한 피켓 설치

교통사망사고 분석 및 대책

일시. 장소	2019. 7. 6. (토) 09:12경 부산 해운대구 석대동 471-2 (석대 → 정관방향)		
사고유형	차대보행자	도로명	석대로 (해운대구 석대로 824)
위반사항	무단횡단	사상자	사망 1명, 보행자 (여, 75세)



【 해운대구 석대동 세양물류 앞 교차로 】



【 현장 약도 】

사고개요	석대교차로에서 정관방향으로 전방 직좌 신호에 따라 좌회전 하던 시내버스(부산71자5215,세진여객)가 진행방향 기준 좌측에서 횡단보도를 1미터가량 벗어나 무단횡단하는 피해자를 버스 앞 범퍼로 충격한 (119로 부산대학병원 응급실 후송(09:55 도착, 10:15 사망))		
원인분석	- 운전자 상대 신호위반 여부 블랙박스 조사(블랙박스 통해 사고장면확인) - 보행자 무단횡단 ※ 운전자 음주 및 무면허운전 해당사항 없음		

인근(50m)	'19년도	차대차	차대사람	차량단독	최근	차대차	차대사람	차량단독
사망사고		없음	없음	없음	3년간	.	.	.

대 책	<ul style="list-style-type: none"> ○ 운전자 시인성 강화를 위하여 시선유도봉 또는 무단횡단방지펜스 설치 ○ 사망사고 발생지점 부근 집중적으로 사고예방 캠페인 실시 ○ 교통법규위반(무단횡단)행위 집중 단속강화 ○ 버스회사 상대 서한문 발송, 안전운행 및 법규준수 당부 		
-----	--	--	--

국제신문

2019년 07월 11일 목요일 008면 사회

해운대해수욕장 앞 무단횡단 방지시설 파손된 채 방치

도로 중앙분리대 곳곳에 훼손 일부는 폴리스라인으로 대체도 보행 중 사망자 수 가장 많은 대구 "예산 부족" 보수 없이 손 봐

부산 해운대해수욕장 일대 도로의 무단 횡단 방지 시설이 파손된 채 오랫동안 방치되는 데다 시설의 설치율이 낮아 사고 위험이 높다는 지적이 나온다.

10일 해운대해수욕장 앞 영복 4차선 도로의 중앙분리대는 곳곳이 훼손돼 있었다. 일부 구간은 아예 분리대가 사라져 경찰의 폴리스 라인으로 대체됐다. '무단횡단 차단시설'로도 불리는 중앙분리대는 양방향 차량의 차선 침범과 보행자의 무단횡단을 막는 보행안전 시설로 최근 각 지자체가 앞다퉈 설치하고 있다.

관할 해운대구가 파손된 중앙분리대를 방치한 데다 신설에도 소극적이어서 사고를 카운다는 지적이다. 경찰에 따르면 올 들어 이날까지 해운대구의 교통사고 사망자 수는 10명으로 부산 16개 구군 중 가장 많다. 이중 보행 중 차에 치어 숨진 사람은 6명이고, 이 가운데 5명이 무단횡단을 하다 숨졌다. 2016년부터 2018년까지 3년간 평균 보행 사망자 수를 보더라도 해운대구는 6.3명으로 인근 지역인 동래·수영·연제·남구 4개 구보다 훨씬 많다. 반면 같은 기간 4차선 간선도로 내 중앙분리대 설치율은 해운대구가



부산 해운대해수욕장 인근 도로에 설치됐던 무단횡단 방지 시설이 파손된 채 방치돼 있다.

김종천기자 kjj1761@kookje.co.kr

2.9%로 5개 구 중 가장 낮다. 가장 높은 22.9%의 설치율을 기록한 동래구는 보행 사망자 수가 3.3명으로 해운대의 절반 수준이었다. 중앙분리대의 사고방지 효과를 보여주는 대목이다.

경찰은 해운대구 내 무단횡단 및 사고 다발 도로 14km 구간에 중앙분리대가 필요하다고 판단, 여러 차례 구에 설치를

요청했다.

하지만 구는 올해 500m 구간에 대해서만 관련 예산을 편성했다. 더욱이 파손된 구간에 대한 보수를 진행하지 않아 구가 사고 예방에 소홀한 게 아니냐는 지적이 나온다. 경찰 관계자는 "중앙분리대가 많이 설치되면 미설치 구간에서만 무단횡단을 감시하면 되기 때문에 인력 부

족 문제를 해결할 수 있는데 시설이 부족해 아쉽다"고 말했다.

아예 대해 구 관계자는 "무단횡단 방지를 위해서는 시민의 인식 변화가 먼저"라며 "예산이 부족해 우선 유동인구가 많은 곳을 중심으로 시설을 설치하고 있다"고 해명했다.

이승훈 기자 thinkboy7@kookje.co.kr

책속보기

해운대구 보행자 교통사고 사망자

순서	지역	일시및 장소	도로명	피해자	사고원인	펜스설치여부
1	우동	01.01(화) 00:30경 우동 동백사거리	해운대 해변로	69세,여	무단횡단	미설치
2	좌동	02.17(일) 01:40경 (구)해운대세무서 앞	대천로	70세,여	중앙선 침범(음주)	미설치
3	중동	03.07(목) 14:11경 좌동순환로 해운펜션 앞	좌동순환로	87세,여	무단횡단	미설치
4	좌동	04.03(수) 05:00경 세실로 신해운대역 앞	세실로	53세,남	무단횡단	미설치
5	재송동	07.03(수) 20:50경 재송동 BRT정류장	해운대로	60세,남	무단횡단	설치
6	석대동	07:06경(토) 09:12경 석대동 세양물류R 내	반송로	75세,여	무단횡단	미설치
7	우동	07.19(금) 05:27분경 (구)스편지앞 횡단보도	해운대로	20세,여	무단횡단	설치

무단횡단 차단시설 설치 현황

구분	동래구	수영구	연제구	남구	해운대구
2016년	2,030	2,500	2,220	1,990	1,152
2017년	6,635	2,460	1,270	2,009	1,465
2018년	3,220	1,660	1,580	2,470	200
합계(설치길이)	11,885	6,620	5,070	6,469	2,817
4차선도로 (12M이상)	51,924	37,839	30,404	53,158	95,865
설치율	22.90%	17.50%	16.70%	12.20%	2.90%
2019년 예산 (M)	430	1,000	미정	미정	500

최근 4년간 보행자 교통사고 사망자 및 무단횡단 방지 시설

